

**Projekt**

z dnia 17 grudnia 2024 r.

Zatwierdzony przez .....

**UCHWAŁA NR .../.../2024  
RADY MIEJSKIEJ W KCYNI**

z dnia 30 grudnia 2024 r.

**zmieniająca uchwałę w sprawie wyznaczenia obszaru i granic aglomeracji Kcynia**

Na podstawie art. 18 ust. 2 pkt 15 ustawy z dnia 8 marca 1990 r. o samorządzie gminnym (Dz. U. z 2024 r. poz. 1465 ze zm.), art. 87 ust. 1, 4, 6 i 8 oraz art. 92 ustawy z dnia 20 lipca 2017 r. Prawo wodne (Dz. U. z 2024 r. poz. 1087 ze zm.) oraz Rozporządzenia Ministra Gospodarki Morskiej i Żeglugi Śródlądowej z dnia 27 lipca 2018 r. w sprawie sposobu wyznaczania obszarów i granic aglomeracji (Dz. U. z 2018 r. poz. 1586) uchwała się, co następuje:

§ 1. W uchwale nr XXVIII/222/2020 Rady Miejskiej w Kcyni z dnia 17 grudnia 2020 r. w sprawie wyznaczenia obszaru i granic aglomeracji Kcynia (Dz. Urz. Woj. Kuj.-Pom. z 2020 r. poz. 6655) wprowadza się następujące zmiany:

- 1) § 1 uchwały zmienianej otrzymuje brzmienie: „Wyznacza się aglomerację Kcynia o równoważnej liczbie mieszkańców (RLM) 4 613, z oczyszczalnią ścieków zlokalizowaną w miejscowości Kcynia, położoną w powiecie nakielskim, której obszar obejmują większą część miasta Kcynia, część wsi Żurawia i część wsi Grocholin z terenu gminy Kcynia.”
- 2) Dotychczasowy załącznik nr 1 do uchwały zmienianej otrzymuje brzmienie zgodne z załącznikiem nr 1 do niniejszej uchwały.
- 3) Dotychczasowy załącznik nr 2 do uchwały zmienianej otrzymuje brzmienie zgodne z załącznikiem nr 2 do niniejszej uchwały.

§ 2. Wykonanie uchwały powierza się Burmistrzowi Kcyni.

§ 3. Uchwała wchodzi w życie po upływie 14 dni od dnia ogłoszenia w Dzienniku Urzędowym Województwa Kujawsko-Pomorskiego.

Przewodniczący Rady  
Miejskiej w Kcyni

**Zbigniew Witczak**

## CZĘŚĆ OPISOWA AGLOMERACJI KCYNIA

### 1. Podstawowe informacje o aglomeracji

- a) Nazwa aglomeracji : Kcynia;
- b) Uchwała wyznaczająca aglomerację Kcynia: Uchwała Nr XXVIII/222/20 Rady Miejskiej w Kcyni z dnia 17 grudnia 2020 r. w sprawie wyznaczenia obszaru i granic aglomeracji Kcynia (Dz. Urz. Woj. Kuj.-Pom. z 2020 r. poz. 6655);
- c) Gmina w aglomeracji: Gmina Kcynia;
- d) Wykaz miejscowości w aglomeracji, zgodnie z dołączonym do wniosku załącznikiem graficznym:
- miasto Kcynia (część miasta);
  - miejscowość Żurawia (część miejscowości);
  - miejscowość Grocholin (część miejscowości).
- e) oczyszczalnia ścieków: Kcynia;
- f) adres oczyszczalni: Kcynia, ul. Młyńska.

### 2. Dokumenty stanowiące podstawę wyznaczenia aglomeracji:

Wykaz dokumentów stanowiących podstawę do wyznaczenia obszaru i granic aglomeracji zgodnie z § 3 ust. 1 rozporządzenia Ministra Gospodarki Morskiej i Żeglugi Śródlądowej z dnia 27 lipca 2018 r. w sprawie sposobu wyznaczenia obszarów i granic aglomeracji (Dz. U. z 2018 poz. 1586).

Wyszczególnienie	Nie	Tak
Studium uwarunkowań i kierunków zagospodarowania przestrzennego gminy.		X
Miejscowe plany zagospodarowania przestrzennego.		X
Ramowe studium uwarunkowań i kierunków zagospodarowania przestrzennego związku metropolitalnego.	X	
Decyzje o warunkach zabudowy i zagospodarowania terenu.	X	
Decyzje o ustaleniu lokalizacji inwestycji celu publicznego.	X	
Pozwolenia na budowę w zakresie gospodarki wodnej.	X	
Zgłoszenia budowy, budowli oraz obiektów liniowych w zakresie gospodarki wodnej.	X	
Wieloletnie plany rozwoju i modernizacji urządzeń wodociągowych i urządzeń kanalizacyjnych, o których mowa w art. 21 ust. 1 ustawy z dnia 7 czerwca 2001 r. o zbiorowym zaopatrzeniu w wodę i zbiorowym odprowadzaniu ścieków.	X	
Programy funkcjonalno-użytkowe, o których mowa w art. 31 ust. 2 ustawy z dnia 29 stycznia 2004 r. – Prawo zamówień publicznych (t.j. Dz. U. z 2020 r. poz. 288 z późn. zm.)	X	

### 3. Opis obszaru aglomeracji.

Zgodnie z § 4 ust. 1 pkt 1 rozporządzenia Ministra Gospodarki Morskiej i Żeglugi Śródlądowej z dnia 27 lipca 2018 r. w sprawie sposobu wyznaczenia obszarów i granic aglomeracji (Dz. U. z 2018 poz. 1586).

- a) informacje o długości i rodzaju sieci kanalizacyjnej lub planowanej do budowy sieci kanalizacyjnej, liczbie stałych mieszkańców aglomeracji, liczbie osób czasowo przebywających w aglomeracji oraz przemyśle obsługiwany przez sieć kanalizacyjną lub planowaną do budowy sieć kanalizacyjną oraz oczyszczalnię ścieków, a także o wskaźnikach koncentracji;

Tabela 1. Liczba stałych mieszkańców i liczba osób czasowo przebywających w aglomeracji oraz RLM pochodzące z przemysłu w aglomeracji.

Stali mieszkańcy	Osoby czasowo	Przemysł w aglomeracji	RLM aglomeracji
------------------	---------------	------------------------	-----------------

aglomeracji [RLM]	przebywające w aglomeracji [RLM]	[RLM]	
4 367	62	184	4 613

Opis:

Liczba stałych mieszkańców aglomeracji (w tym liczba osób zameldowanych na pobyt stały oraz liczba osób zameldowanych na pobyt czasowy) została określona na podstawie ewidencji ludności Urzędu Miejskiego w Kcyni (na dzień 31.12.2023 r.).

Liczba osób czasowo przebywających w aglomeracji według informacji Urzędu Miejskiego w Kcyni (wrzesień 2024 r.).

RLM pochodzące od przemysłu na obszarze aglomeracji Kcynia wyliczono na 184 RLM (wg ilości i jakości ścieków odprowadzonych w 2023 r.).

Tabela 2. Informacje o długości i rodzaju istniejącej sieci kanalizacyjnej oraz liczba stałych mieszkańców i liczba osób czasowo przebywających w aglomeracji oraz RLM pochodzące z przemysłu obsługiwane przez istniejącą sieć kanalizacyjną.

Lp.	Sieć istniejąca	Długość [km]	aglomeracja Kcynia		
			stali mieszkańcy aglomeracji [os. = RLM]	osoby czasowo przebywające na terenie aglomeracji [os. = RLM]	przemysł [RLM]
1.	Sanitarna grawitacyjna	36,88	4 156	62	184
2.	Sanitarna tłoczna	7,56			
3.	Ogólnospławna grawitacyjna	0,0			
4.	Ogólnospławna tłoczna	0,0			
RAZEM		44,44	4 156	62	184
<b>RAZEM</b>		<b>44,44</b>	<b>4 402 RLM</b>		

Opis:

Istniejąca zbiorcza sieć kanalizacyjna obsługuje 4 156 mieszkańców aglomeracji.

Pozostali mieszkańcy w obszarze i granicach aglomeracji obsługiwani są przez indywidualne rozwiązania gospodarki ściekowej – zbiorniki bezodpływowe (202 mieszkańców – 66 zbiorników bezodpływowych) i przydomowe oczyszczalnie ścieków (9 mieszkańców – 2 przydomowe oczyszczalnie ścieków).

Istniejąca zbiorcza sieć kanalizacyjna obsługuje 62 osób czasowo przebywających w aglomeracji. Cały ładunek RLM pochodzący od osób czasowo przebywających w aglomeracji obsługiwany jest przez istniejącą zbiorczą sieć kanalizacyjną.

RLM pochodzące od przemysłu na obszarze aglomeracji określono na 184 RLM. Cały ładunek RLM pochodzący od przemysłu obsługiwany jest przez istniejącą zbiorczą sieć kanalizacyjną.

Łącznie na obszarze aglomeracji Kcynia RLM obsługiwane przez istniejącą zbiorczą sieć kanalizacyjną wynosi 4 402 RLM.

Osiągnięty stopień wyposażenia aglomeracji w systemy kanalizacji zbiorczej szacowany jest na ok. 95,43 %.

Tabela 3. Informacje o długości i rodzaju sieci kanalizacyjnej w trakcie realizacji (na której realizację pozyskano środki finansowe) oraz liczba stałych mieszkańców i liczba osób czasowo przebywających w aglomeracji oraz RLM pochodzące z przemysłu planowane do obsługi przez sieć kanalizacyjną w trakcie realizacji.

Lp.	Sieć kanalizacyjna w trakcie realizacji	Długość [km]	aglomeracja Kcynia		
			stali mieszkańcy aglomeracji [os. = RLM]	osoby czasowo przebywające na terenie aglomeracji [os. = RLM]	przemysł [RLM]
1.	Sanitarna grawitacyjna	1,08	68	0	0
2.	Sanitarna tłoczna	0,7			

3.	Ogólnospławna grawitacyjna	0,0			
4.	Ogólnospławna tłoczna	0,0			
RAZEM		1,78	68	0	0
<b>RAZEM</b>		<b>1,78</b>	<b>68 RLM</b>		

**Opis:**

Łącznie do sieci kanalizacyjnej w trakcie budowy przewiduje się podłączenie ok. 68 mieszkańców obsługiwanych przez 19 zbiorników bezodpływowych.

Prognozuje się, że wskaźnik stopnia wyposażenia aglomeracji Kcynia w systemy kanalizacji zbiorczej będzie ulegał wzrostowi w związku z realizowanymi podłączeniami do zbiorczej sieci kanalizacyjnej w trakcie realizacji.

Przewidywany stopień wyposażenia aglomeracji w systemy kanalizacji zbiorczej po zrealizowaniu inwestycji szacowany jest na ok. 96,9 %.

Stopień wyposażenia aglomeracji w systemy kanalizacji zbiorczej może ulec dalszemu zwiększeniu poprzez egzekwowanie przyłączeń do zbiorczej sieci kanalizacyjnej na terenie aglomeracji dla zabudowań mających techniczną możliwość przyłączenia.

Analiza aglomeracji wykazała, że prawdopodobnie ok. 90 mieszkańców ma możliwość podłączenia do istniejącej zbiorczej sieci kanalizacyjnej.

Zabudowania te powinny zostać zweryfikowane pod kątem możliwości podłączenia do zbiorczej sieci kanalizacyjnej.

Doprowadzenie do wyegzekwowania tych podłączeń pozwoliłoby aglomeracji osiągnąć docelowo wskaźnik skanalizowania na poziomie ok. 98,85 %,

Tabela 4. Informacje o długości i rodzaju sieci kanalizacyjnej planowanej do budowy oraz liczba stałych mieszkańców i liczba osób czasowo przebywających w aglomeracji oraz RLM pochodzące z przemysłu planowane do obsługi przez planowaną sieć kanalizacyjną.

Lp.	Sieć kanalizacyjna w trakcie realizacji	Długość [km]	aglomeracja Kcynia		
			stali mieszkańcy aglomeracji [os. = RLM]	osoby czasowo przebywające na terenie aglomeracji [os. = RLM]	przemysł [RLM]
1.	Sanitarna grawitacyjna	0,0			
2.	Sanitarna tłoczna	0,0			
3.	Ogólnospławna grawitacyjna	0,0	0	0	0
4.	Ogólnospławna tłoczna	0,0			
RAZEM		0,0	0	0	0
<b>RAZEM</b>		<b>0,0</b>	<b>0 RLM</b>		

**Opis:**

W proponowanym do wyznaczenia obszarze i granicach aglomeracji Kcynia nie planuje się nowych inwestycji w zakresie rozbudowy zbiorczej sieci kanalizacyjnej.

Tabela 5. Miejscowości tworzące aglomerację.

Miejscowość	status
Gmina Kcynia	
Miasto Kcynia	częściowo
Grocholin	częściowo
Żurawia	częściowo

Tabela 6 Liczba stałych mieszkańców w planowanej aglomeracji.

Miejscowość	Stali mieszkańcy ogółem	Liczba stałych mieszkańców wykluczona z granic i obszaru aglomeracji	Liczba stałych mieszkańców objęta granicami i obszarem aglomeracji	W obszarze i granicach aglomeracji				
				Liczba stałych mieszkańców korzystających z systemu kanalizacyjnego	Liczba stałych mieszkańców obsługiwanych przez tabor asenizacyjny	Liczba zbiorników bezodpływowych	Liczba stałych mieszkańców obsługiwanych przez przydomowe oczyszczalnie ścieków	Liczba przydomowych oczyszczalni ścieków
<b>1</b>	<b>2</b>	<b>3</b>	<b>4</b>	<b>5</b>	<b>6</b>	<b>7</b>	<b>8</b>	<b>9</b>
Keynia	4187	172	4015	3804	202	66	9	2
Grocholin	381	153	228	228	0	0	0	0
Żurawia	308	184	124	124	0	0	0	0
<b>AGLOMERACJA KCYNIA</b>	<b>4 876</b>	<b>509</b>	<b>4 367</b>	<b>4 156</b>	<b>202</b>	<b>66</b>	<b>9</b>	<b>2</b>
Opis: Kolumna 2: Liczba stałych mieszkańców aglomeracji stanowi liczbę osób zameldowanych na pobyt stały oraz na pobyt czasowy według ewidencji ludności (stan na 31.12.2023 r.). Kolumna 3: Liczba stałych mieszkańców aglomeracji wykluczonych z obszaru aglomeracji. Kolumna 4: Liczba mieszkańców objęta granicami i obszarem aglomeracji kolumna 4 = kolumna 5 + kolumna 6 + kolumna 8								

Tabela 7 Informacja o liczbie osób czasowo przebywających w aglomeracji.

Lp.	Nazwa	Ulica lub miejscowość	Podłączenie do sieci kanalizacyjnej		Liczba miejsc noclegowych / łóżek / itp.	Osoby czasowo przebywające w aglomeracji - RLM
			Tak	Nie		
1	Dom Św. Mikołaja	ul. Dworcowa 8	x		15	15
2	Okręgowy Ośrodek Wychowawczy w Kcyni	ul. Jana Kantego 1	x		47	47
<b>Łącznie w aglomeracji</b>						<b>62</b>
Wszystkie podmioty podłączone do zbiorczej sieci kanalizacyjnej.						

- b) istniejące i planowane do budowy oczyszczalnie ścieków, a w przypadku aglomeracji zakończonych końcowym punktem zrzutu ścieków komunalnych – informacja, do której aglomeracji ścieki te będą odprowadzane, wraz z określeniem obciążenia oczyszczalni ścieków;

Aglomeracja zakończona oczyszczalnią ścieków [TAK/NIE]	Aglomeracja zakończona końcowym punktem zrzutu ścieków komunalnych [TAK/NIE]
TAK	NIE
Opis [w przypadku aglomeracji zakończonej końcowym punktem zrzutu ścieków komunalnych]: Nie dotyczy.	

Tabela 8 Informacja o istniejącej oczyszczalni ścieków.

ISTNIEJĄCA OCZYSZCZALNIA ŚCIEKÓW				
Lp.	Kategoria		Oczyszczalnia Kcynia	
1.	Nazwa oczyszczalni ścieków		Oczyszczalnia ścieków w Kcyni – PLKP0330	
2.	Lokalizacja oczyszczalni ścieków (adres, nr ewid. dz., obręb ewidencyjny)		Kcynia, Młyńska, dz. ewid. nr 650, 652/3, 652/4, 652/6, 649/6 oraz 655/13 (obręb Kcynia), gm. Kcynia	
3.	Pozwolenie wodnoprawne na odprowadzanie ścieków z oczyszczalni do środowiska (data, znak, oznaczenie organu, termin ważności decyzji)		Decyzja Dyrektora Zarządu Zlewni w Inowrocławiu Państwowego Gospodarstwa Wodnego Wody Polskie z dnia 02.08.2024 r. (znak DI.ZUZ.4210.110.2024) - decyzja ważna do dnia 06.08.2034 r.	
4.	Odbiornik ścieków oczyszczonych		do rzeki Kcynka w km 27+022 (na dz. ewid. 717, obręb Kcynia), w zlewni rzeki Noteć (dorzecze Odry). Współrzędne geograficzne wylotu oczyszczalni ścieków (punktu zrzutu ścieków): X 52,98110 (szerokość geograficzna), Y 17,48360 (długość geograficzna).	
5.	Przepustowość oczyszczalni	maksymalna sekundowa [m <sup>3</sup> /s]:	0,028	
		średnia [m <sup>3</sup> /d]:	800,00	
		dopuszczalna roczna [m <sup>3</sup> /rok]:	292 000,0	
6.	Projektowa wydajność oczyszczalni ścieków [RLM]:		9 556	
7.	Skład jakościowy ścieków komunalnych na oczyszczalni w 2023 r.		BZT <sub>5</sub> [mgO <sub>2</sub> /dm <sup>3</sup> ]	ścieki surowe – 739,0 ścieki oczyszczone – 6,0
			ChZTCr [mgO <sub>2</sub> /dm <sup>3</sup> ]	ścieki surowe – 1281,0 ścieki oczyszczone – 56,9

	Zawiesina ogólna [mg/dm <sup>3</sup> ]	ścieki surowe – 616,0 ścieki oczyszczone – 11,4
<p>Opis: Oczyszczalnia nie obsługuje innej aglomeracji. W 2021 roku Gmina Kcynia rozpoczęła inwestycję modernizacji oczyszczalni ścieków w Kcyni, która ma na celu rozbudowę i przebudowę obiektu oczyszczalni. W lutym 2023 roku zakończono I etap inwestycji polegający na budowie pierwszego (z dwóch planowanych) ciągów technologicznych z osadnikiem końcowym, a także nowe obiekty części mechanicznego oczyszczania ścieków. W ramach kolejnych prac przewiduje się dostosowanie oczyszczalni ścieków do odbioru ścieków dowożonych i osadów z przydomowych oczyszczalni ścieków oraz budowę lub przebudowę drugiego ciągu technologicznego. Inwestycja realizowana jest ze środków zewnętrznych, a także środków własnych samorządu gminy.</p>		
<b>PLANOWANA OCZYSZCZALNIA ŚCIEKÓW</b>		
Nie planuje się budowy nowej oczyszczalni.		

c) system gospodarki ściekowej:

Tabela 9 Średnia dobowo ilość ścieków komunalnych powstających na terenie aglomeracji.

Wskaźniki	Jednostka	Razem Aglomeracja
Ilość ścieków wytworzonych przez mieszkańców i osoby czasowo przebywające w aglomeracji korzystające z sieci kanalizacji sanitarnej (ścieki dopływające do oczyszczalni ścieków)		148 558,4
Ilość ścieków dopływająca do oczyszczalni Kcynia od podmiotów gospodarczych zbilansowanych jako RLM przemysłu	m <sup>3</sup> /rok	5 441,6
Szacunkowa ilość ścieków wytworzonych od mieszkańców aglomeracji nie podłączonych do zbiorczej sieci kanalizacyjnej (obsługiwanych przez tabor asenizacyjny)		5 898,4
Szacunkowa ilość ścieków wytworzonych przez mieszkańców aglomeracji korzystających z indywidualnych systemów oczyszczania ścieków (przydomowych oczyszczalni ścieków)		262,8
<b>RAZEM bilans ścieków komunalnych wytwarzanych na terenie aglomeracji</b>		<b>m<sup>3</sup>/rok</b>
	<b>m<sup>3</sup>/d</b>	<b>438,8</b>

Tabela 10 Informacja o ilości i składzie jakościowym ścieków przemysłowych odprowadzanych przez zakłady do systemu kanalizacji zbiorczej.

Lp.	Podmiot przemysłowy	Adres zakładu	Ilość ścieków m <sup>3</sup> /rok	Ilość ścieków m <sup>3</sup> /d	Średnie BZT <sub>5</sub> mgO <sub>2</sub> /l (gO <sub>2</sub> /m <sup>3</sup> )	Ładunek dobowy gO <sub>2</sub> /d	RLM
1.	Grewling (wytwórnia musztardy)	Wyrzyska 30	146,5	0,401	739	296,612	4,94
2.	Zakład Wylęgu Drobiu	Poznańska 22	987,5	2,705	739	1999,349	33,32
3.	GS Kcynia Masarnia	Poznańska 33	1078	2,953	739	2182,581	36,38
4.	Kartonex	Młyńska 7	274	0,751	739	554,756	9,25
5.	CH-P i Usługow ROLNIK	Poznańska 25	233	0,638	739	471,745	7,86
6.	Breko Samoobsługowa Myjnia	Witosa 30	1531	4,195	739	3099,751	51,66
7.	Zakład Kamieniarski Wesołowski	Witosa 2A	119	0,326	739	240,934	4,02
8.	Zakład Kamieniarski Domżański	Poznańska 27 lub Wyrzyska 41	673,6	1,845	739	1363,809	22,73
9.	PPH Roka Z. Kaczmarek (produkcja lodów i	Rynek 10	399	1,093	739	807,838	13,46

	pierogów)						
<b>Łącznie dla obszaru aglomeracji</b>							<b>184</b>
Na terenie aglomeracji Kcynia nie przewiduje się podłączenia nowych zakładów przemysłowych do systemu kanalizacji zbiorczej.							

Tabela 11 Uzasadnienie określonej RLM aglomeracji.

Wyliczenie	Wartość
<b>RLM rz</b>	<b>4 613</b>
RLM stałych mieszkańców [RLM]	4 367
RLM osób czasowo przebywających w aglomeracji [RLM]	62
RLM przemysłu [RLM]	184
RLM korzystających z sieci kanalizacyjnej	<b>4 402</b>
RLM mieszkańców	4 156
RLM osób czasowo przebywających w aglomeracji	62
RLM przemysłu	184
RLM dostarczany do oczyszczalni taborom asenizacyjnym (obsługiwany przez zbiorniki bezodpływowe)	<b>202</b>
RLM mieszkańców	202
RLM osób czasowo przebywających w aglomeracji	0
RLM przemysłu	0
Liczba zbiorników bezodpływowych	66
RLM korzystających z systemów indywidualnych (prydomowych oczyszczalni ścieków)	<b>9</b>
RLM mieszkańców	9
RLM osób czasowo przebywających w aglomeracji	0
RLM przemysłu	0
liczba przydomowych oczyszczalni ścieków	2
aktualny % RLM korzystających z systemu kanalizacyjnego	95,43
aktualny % RLM obsługiwanych przez tabor asenizacyjny (zbiorniki bezodpływowe)	4,38
aktualny % RLM obsługiwanych przez przydomowe oczyszczalnie ścieków	0,20

Tabela 12 Informacja o ściekach powstających na terenie aglomeracji nieobjętych systemem kanalizacji zbiorczej, gdzie zastosowano systemy indywidualne.

Lp.	Miejscowość	Liczba stałych mieszkańców obsługiwanych przez tabor asenizacyjny	Liczba zbiorników bezodpływowych	Liczba stałych mieszkańców obsługiwanych przez przydomowe oczyszczalnie ścieków	Liczba przydomowych oczyszczalni ścieków
1.	Kcynia	202	66	9	2
2.	Grocholin	0	0	0	0
3.	Żurawia	0	0	0	0
<b>AGLOMERACJA Kcynia</b>		<b>202</b>	<b>66</b>	<b>9</b>	<b>2</b>

Opis:

Ścieki gromadzone w zbiornikach bezodpływowych na obszarze aglomeracji wywożone są taborom asenizacyjnym do oczyszczalni ścieków w Kcyni (oczyszczalni obsługującej obszar aglomeracji Kcynia).

d) Informacje o strefach ochronnych ujęć wody, zawierające oznaczenie aktów prawa miejscowego lub decyzji ustanawiających te strefy oraz zakazy, nakazy i ograniczenia obowiązujące na tych terenach.

Na terenie dotychczas wyznaczonej aglomeracji Kcynia zlokalizowane było ujęcie wód podziemnych do celów komunalnych – Ujęcie wody w Kcyni.



Ujęcie wody w Kcyni składa się z czterech studni głębinowych zlokalizowanych w północno-wschodniej części gruntów miasta, na działkach: 132/3 oraz 126/13 (wcześniej 126/5) i 126/15 (wcześniej 126/6), obręb Kcynia miasto.

Po weryfikacji obszaru i granic aglomeracji Kcynia w proponowanym obszarze i granicach aglomeracji pozostaje strefa ochrony bezpośredniej dla studni 1T (działka ewidencyjna numer 132/3 obręb Kcynia miasto) - obszar w promieniu 9 m od osi studni - decyzja Dyrektora Zarządu Zlewni Wód Polskich w Inowrocławiu z dnia 13.05.2020 r. znak BD.ZUZ.1.4100.123.2018.PK.

Na terenie ochrony bezpośredniej zgodnie z ww. decyzją należy:

1. odprowadzać wody opadowe lub roztopowe w sposób uniemożliwiający przedostawanie się ich do urządzeń służących do poboru wody;
2. zagospodarować teren zielenią;
3. odprowadzać poza granicę terenu ochrony bezpośredniej ścieki z urządzeń sanitarnych przeznaczonych do użytku dla osób zatrudnionych przy obsłudze urządzeń służących do poboru wody;
4. ograniczyć wyłącznie do niezbędnych potrzeb przebywanie osób niezatrudnionych przy obsłudze urządzeń służących do poboru wody.

Ujęcie nie posiada ustanowionej strefy ochrony pośredniej.

- e) Informacje o obszarach ochronnych zbiorników wód śródlądowych zawierające oznaczenie aktów prawa miejscowego ustanawiających te obszary oraz zakazy, nakazy i ograniczenia obowiązujące na tych obszarach.

Teren Aglomeracji Kcynia znajduje się poza obszarami ochronnymi zbiorników wód śródlądowych.

- f) Informacje o formach ochrony przyrody, o których mowa w art. 6 ustawy z dnia 16 kwietnia 2004 r. o ochronie przyrody, zawierające nazwę formy ochrony przyrody oraz tytuł i miejsce ogłoszenia aktu prawnego tworzącego, ustanawiającego albo wyznaczającego formę ochrony przyrody, oraz informacje o obszarach mających znaczenie dla Wspólnoty znajdujących się na liście, o której mowa w art. 27 ust. 1 tej ustawy.

Na terenie objętym aglomeracją Kcynia nie występują obszarowe formy ochrony przyrody.

Jedyną formą ochrony przyrody występującą na obszarze i w granicach aglomeracji Kcynia są pomniki przyrody.

Lp.	Nazwa i lokalizacja formy ochrony przyrody	Tytuł i miejsce ogłoszenia aktu prawnego tworzącego, ustanawiającego albo wyznaczającego formę ochrony przyrody
1.	Pomnik jednoobiektowy – drzewo – Platan klonolistny – zlokalizowany na działce ew. 881/11 obręb Kcynia, teren Zakładu Poprawczego w Kcyni. Nr rej. CRFOP: PL.ZIPOP.1393.PP.0410013.877.	·Rozporządzenie Nr 322/95 Wojewody Bydgoskiego z dnia 29 grudnia 1995 r. w sprawie uznania za pomniki przyrody tworów przyrody na terenie województwa bydgoskiego - Dz. Urz. Woj. Bydgoskiego, Dz. Urz. Woj. Bydg. z 29.03.1996 r., nr 6, poz. 30, 1996-03-29; ·UCHWAŁA NR XLVI/359/2022 RADY MIEJSKIEJ W KCYNI z dnia 26 maja 2022 r. w sprawie pomników przyrody na terenie gminy Kcynia, Dziennik Urzędowy Województwa Kujawsko-Pomorskiego, Dz. Urz. z 2022 r. poz. 2915, 2022-06-01; ·UCHWAŁA NR LXIV/481/2023 RADY MIEJSKIEJ W KCYNI z dnia 31 sierpnia 2023 r. w sprawie pomników przyrody na terenie gminy Kcynia, Dziennik Urzędowy Województwa Kujawsko-Pomorskiego, Dz. Urz. z 2023 r. poz. 5550, 2023-09-07.
2.	Pomnik wieloobiektowy – grupa drzew (Jesion wyniosły, Platan klonolistny, Lipa drobnolistna, platan klonolistny, lipa drobnolistna) – zlokalizowany na działkach	·Zarządzenie Nr 49/84 Wojewody Bydgoskiego z dnia 18 grudnia 1984 r. w sprawie uznania za pomniki przyrody tworów przyrody na terenie województwa bydgoskiego, Dz. Urz. Woj. Bydgoskiego, Dz. Urz. Woj. Bydg. z 26.03.1985 r., nr 3, poz. 140;

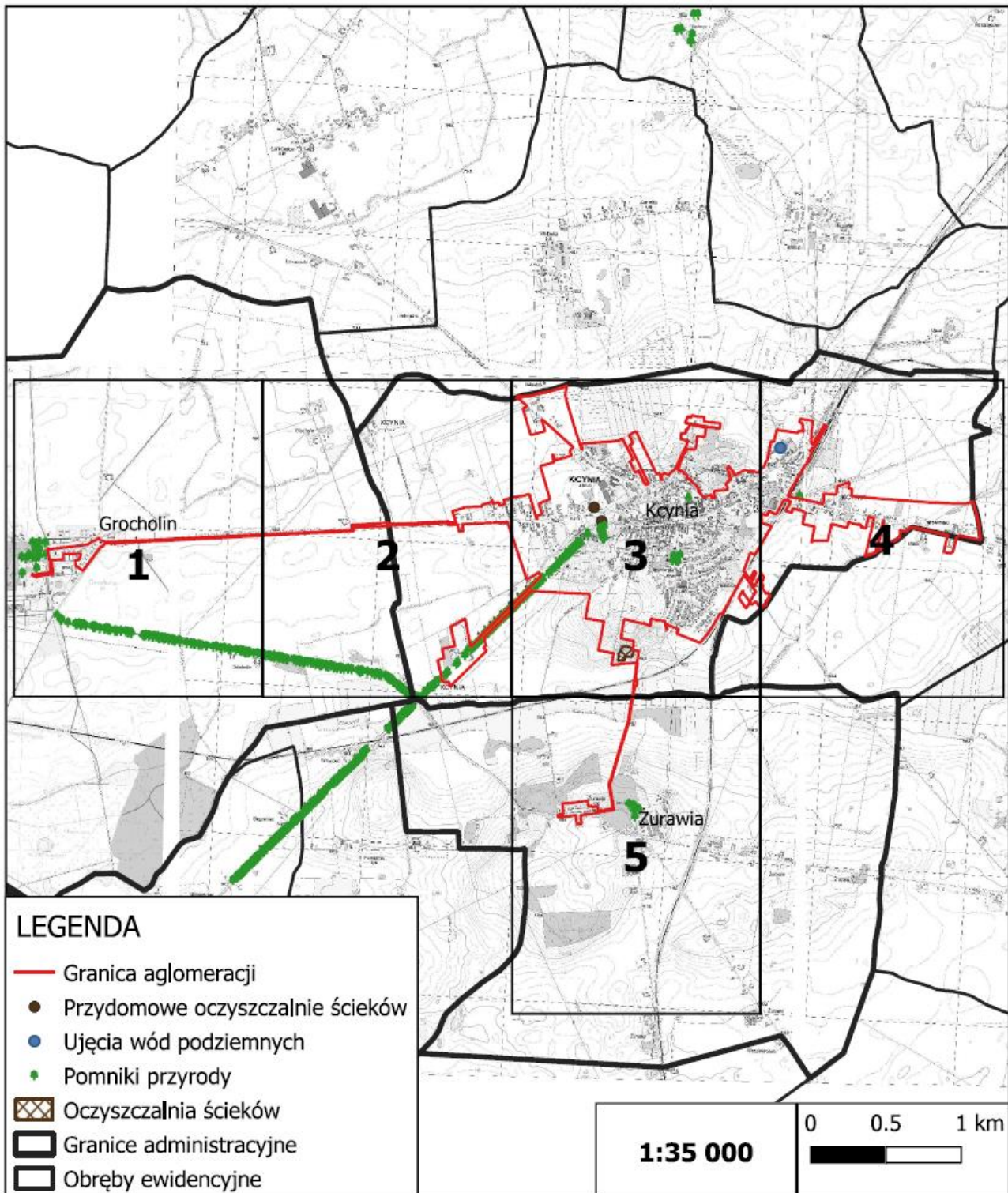
	<p>ew. 1073/11,1073/12, 1073/13 obręb Kcynia, teren parku miejskiego. Nr rej. CRFOP: PL.ZIPOP.1393.PP.0410013.889.</p>	<p>·Rozporządzenie Nr 11/91 Wojewody Bydgoskiego z dnia 1 lipca 1991 r. w sprawie uznania za pomniki przyrody tworów przyrody na terenie województwa bydgoskiego, Dz. Urz. Woj. Bydgoskiego, Dz. Urz. Woj. Bydg. z 30.07.1991 r., nr 15, poz. 120; ·UCHWAŁA NR XLVI/359/2022 RADY MIEJSKIEJ W KCYNI z dnia 26 maja 2022 r. w sprawie pomników przyrody na terenie gminy Kcynia, Dziennik Urzędowy Województwa Kujawsko-Pomorskiego, Dz. Urz. z 2022 r. poz. 2915, 2022-06-01. ·UCHWAŁA NR LXIV/481/2023 RADY MIEJSKIEJ W KCYNI z dnia 31 sierpnia 2023 r. w sprawie pomników przyrody na terenie gminy Kcynia, Dziennik Urzędowy Województwa Kujawsko-Pomorskiego, Dz. Urz. z 2023 r. poz. 5550, 2023-09-07.</p>
3.	<p>Pomnik wieloobiektowy – grupa drzew (Lipa drobnolistna – 31 szt.) – zlokalizowany na działkach ew. 600,603/7,603/8, 603/9 obręb Kcynia, teren cmentarza żydowskiego. Nr rej. CRFOP: PL.ZIPOP.1393.PP.0410013.890.</p>	<p>·Rozporządzenie Nr 11/91 Wojewody Bydgoskiego z dnia 1 lipca 1991 r. w sprawie uznania za pomniki przyrody tworów przyrody na terenie województwa bydgoskiego, Dz. Urz. Woj. Bydgoskiego, Dz. Urz. Woj. Bydg. z 30.07.1991 r., nr 15, poz. 120, 1991-07-30; ·UCHWAŁA NR XLVI/359/2022 RADY MIEJSKIEJ W KCYNI z dnia 26 maja 2022 r. w sprawie pomników przyrody na terenie gminy Kcynia, Dziennik Urzędowy Województwa Kujawsko-Pomorskiego, Dz. Urz. z 2022 r. poz. 2915, 2022-06-01; ·UCHWAŁA NR LXIV/481/2023 RADY MIEJSKIEJ W KCYNI z dnia 31 sierpnia 2023 r. w sprawie pomników przyrody na terenie gminy Kcynia, Dziennik Urzędowy Województwa Kujawsko-Pomorskiego, Dz. Urz. z 2023 r. poz. 5550, 2023-09-07;</p>
4.	<p>Pomnik wieloobiektowy – Aleja przydrożna złożona z 400 drzew (Kasztanowiec zwyczajny) – zlokalizowany w części na działce ew. 597 obręb Kcynia, w pasie drogowym ul. Poznańskiej w Kcyni. W granicach obszaru aglomeracji znajduje się ok. 104 drzew objętych tym pomnikiem przyrody. Nr rej. CRFOP: PL.ZIPOP.1393.PP.0410013.872.</p>	<p>·Rozporządzenie Nr 322/95 Wojewody Bydgoskiego z dnia 29 grudnia 1995 r. w sprawie uznania za pomniki przyrody tworów przyrody na terenie województwa bydgoskiego, Dz. Urz. Woj. Bydgoskiego, Dz. Urz. Woj. Bydg. z 29.03.1996 r., nr 6, poz. 30, 1996-03-29; ·UCHWAŁA Nr LII/462/2018 RADY MIEJSKIEJ W KCYNI z dnia 30 sierpnia 2018 r. w sprawie zniesienia formy ochrony przyrody z 16 drzew wchodzących w skład grupowego pomnika przyrody pn. „Aleja przydrożna złożona z 400 drzew” w granicach administracyjnych Gminy Kcynia, Dz. Urz. Województwa Kujawsko-Pomorskiego, Dz. Urz. z 2018 r. poz. 4404, 2018-09-07; ·UCHWAŁA NR XLV/351/2022 RADY MIEJSKIEJ W KCYNI z dnia 28 kwietnia 2022 r. w sprawie zniesienia formy ochrony z 12 drzew wchodzących w skład grupowego pomnika przyrody pn. „Aleja przydrożna złożona z 400 drzew” w granicach administracyjnych Gminy Kcynia, Dz. Urz. Województwa Kujawsko-Pomorskiego, Dz. Urz. z 2022 r. poz. 2500, 2022-05-05; ·UCHWAŁA Nr LVI/438/2023 RADY MIEJSKIEJ W KCYNI z dnia 26 stycznia 2023 r. w sprawie zniesienia formy ochrony z jednego drzewa wchodzącego w skład grupowego pomnika przyrody pn. „Aleja przydrożna złożona z 400 drzew” rosnącego na działce nr 199 – obręb Grocholin, gmina Kcynia, Dz. Urz. Województwa Kujawsko-Pomorskiego, Dz. Urz. z 2023 r. poz. 664, 2023-01-31; ·Uchwała nr LXVIII/511/2023 Rady Miejskiej w Kcyni z dnia 30 listopada 2023 r. w sprawie zniesienia formy ochrony z 4</p>

		<p>drzew wchodzących w skład grupowego pomnika przyrody „Aleja drzew” w granicach administracyjnych Gminy Kcynia, Dz. Urz. Województwa Kujawsko-Pomorskiego, Dz. Urz. z 2023 r. poz. 7699, 2023-12-05.</p> <p>·Uchwała nr V/31/2024 Rady Miejskiej w Kcyni z dnia 29 sierpnia 2024 r. w sprawie zniesienia formy ochrony z 6 drzew wchodzących w skład grupowego pomnika przyrody „Aleja 400 drzew” rosnących w granicach administracyjnych Gminy Kcynia, Dz. Urz. Województwa Kujawsko-Pomorskiego, Dz. Urz. z 2024 r. poz. 5007, 2024-09-05.</p>
--	--	--

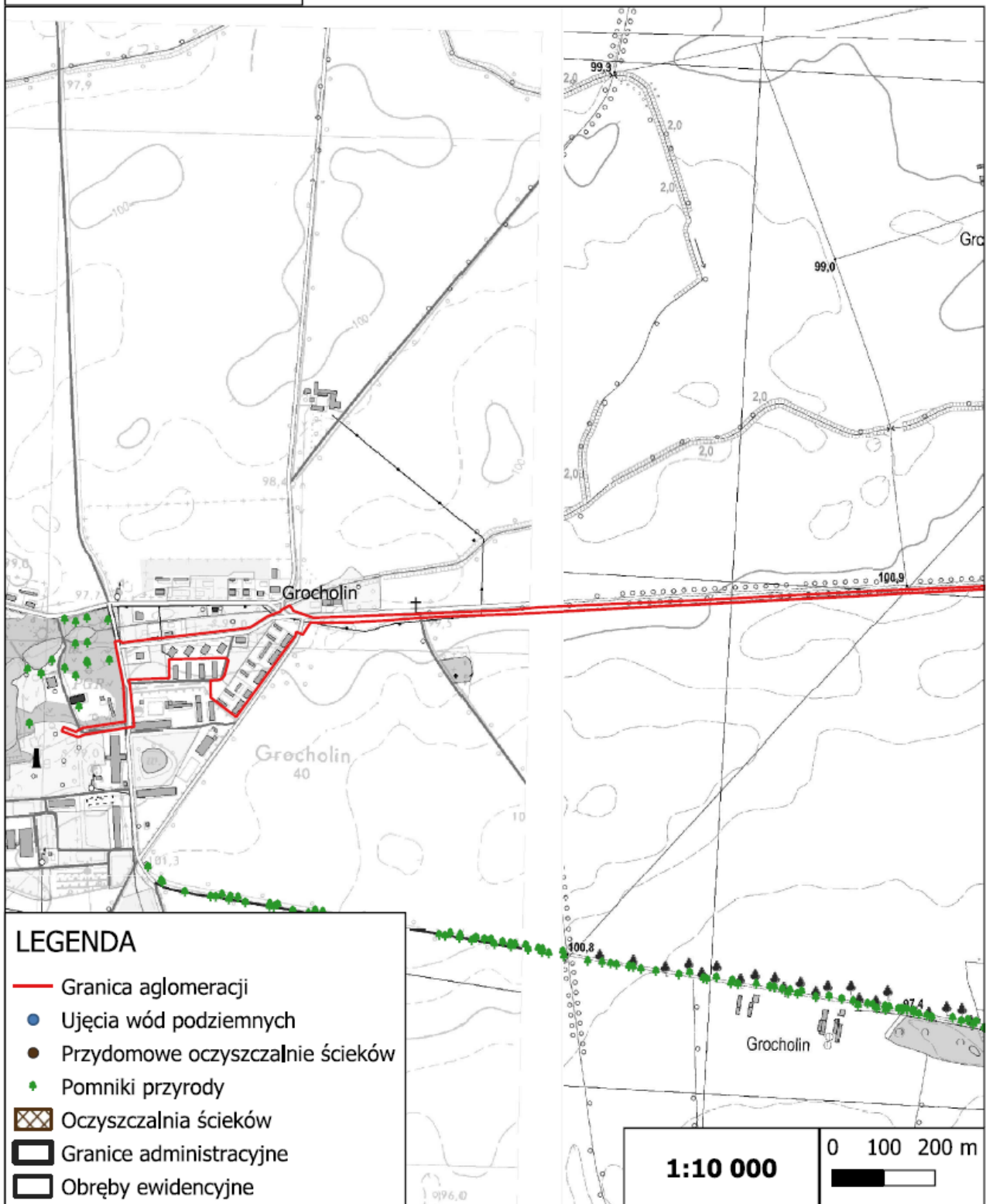
Przewodniczący Rady  
Miejskiej w Kcyni

**Zbigniew Witczak**

## Obszar i granice Aglomeracji Kcynia schemat połączenia arkuszy A4

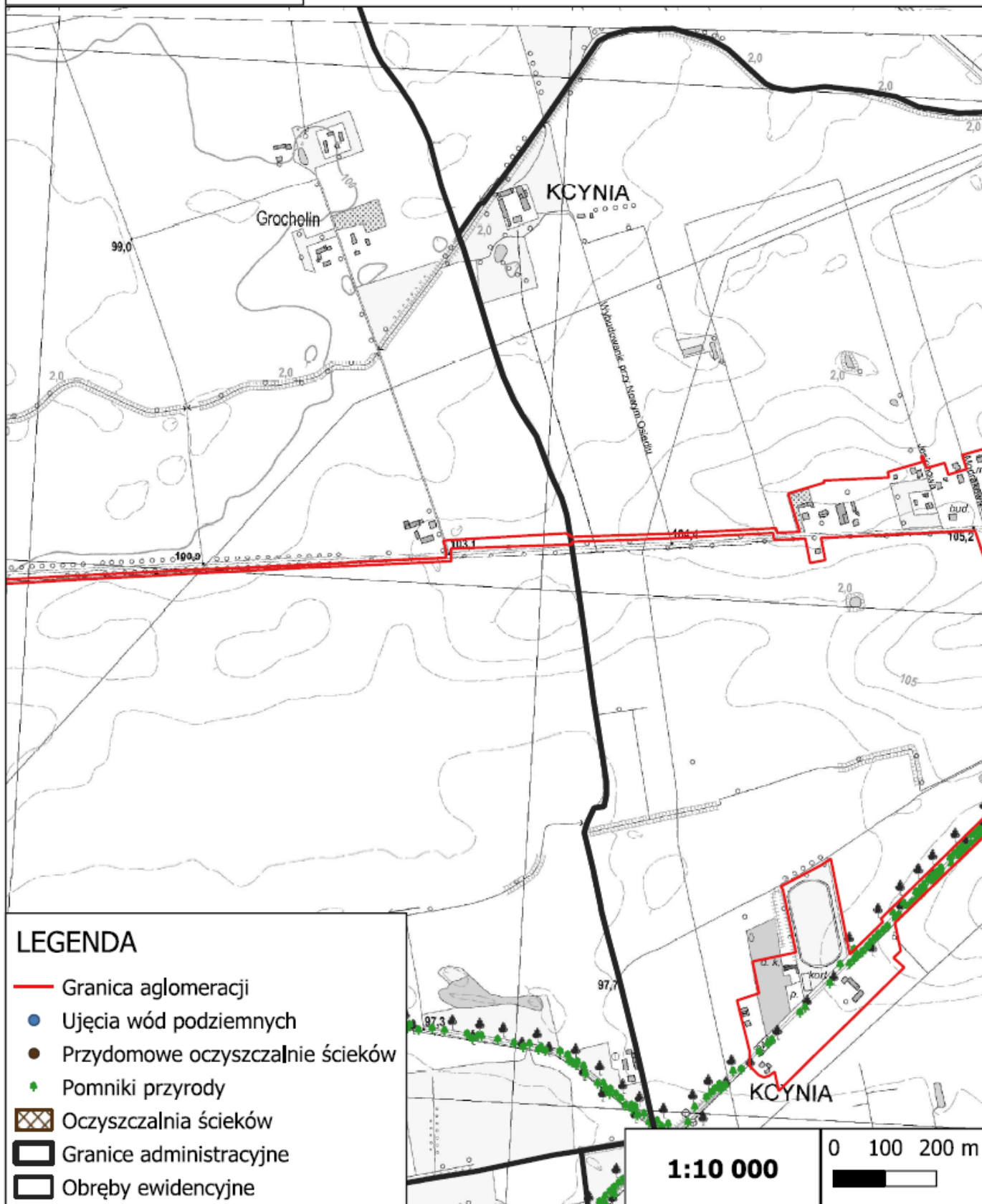


# Arkusz nr 1

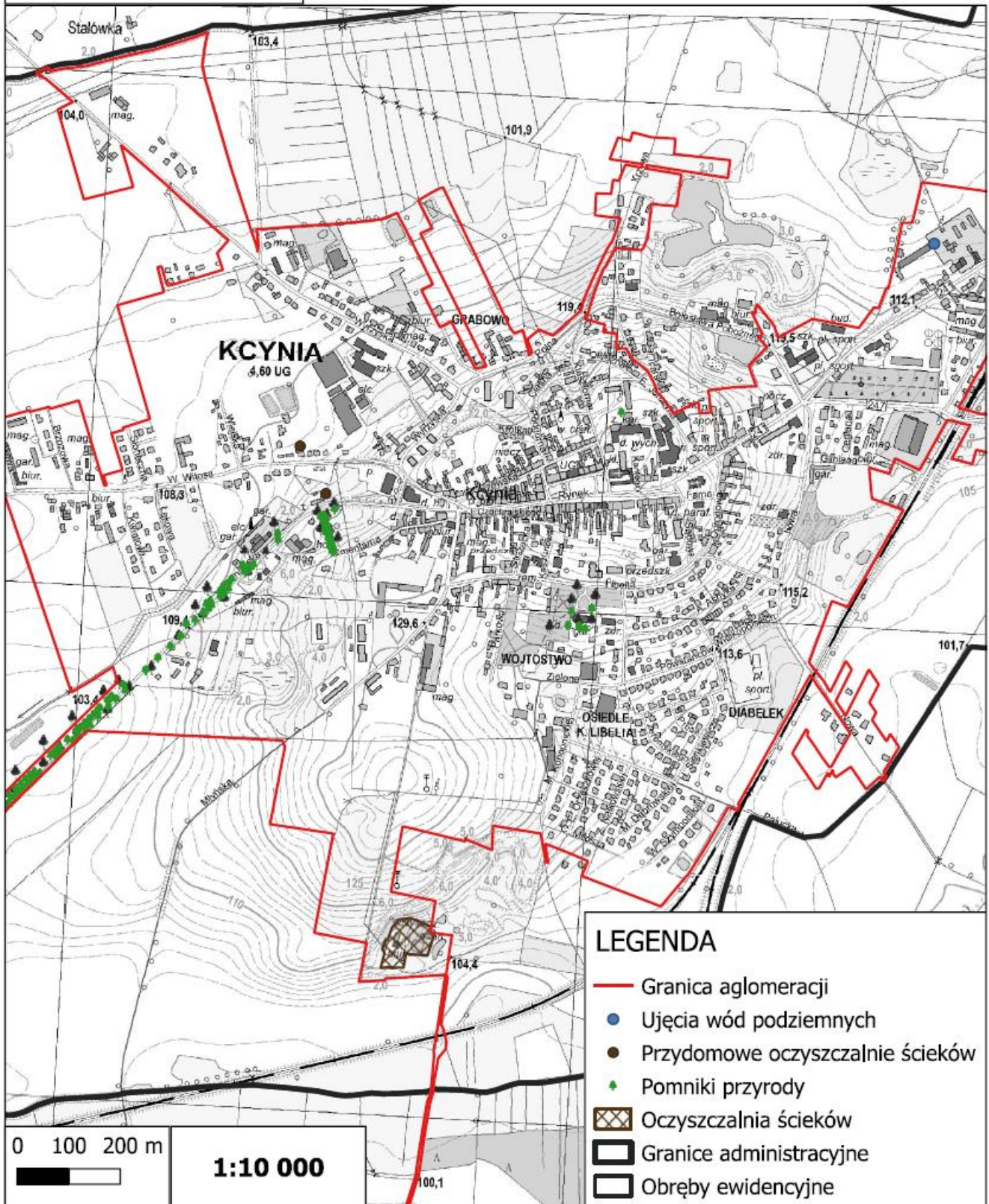




# Arkusz nr 2

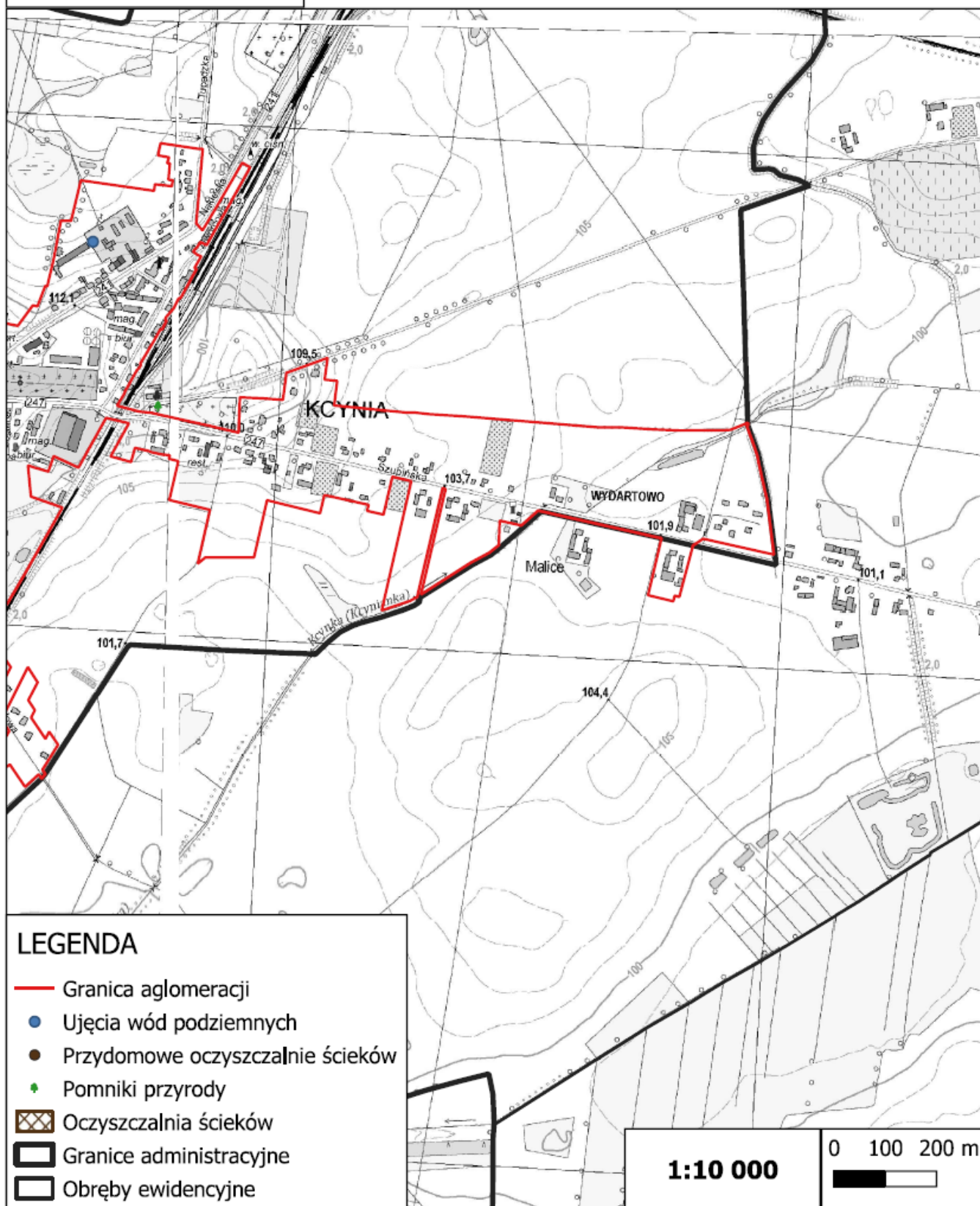


# Arkusz nr 3



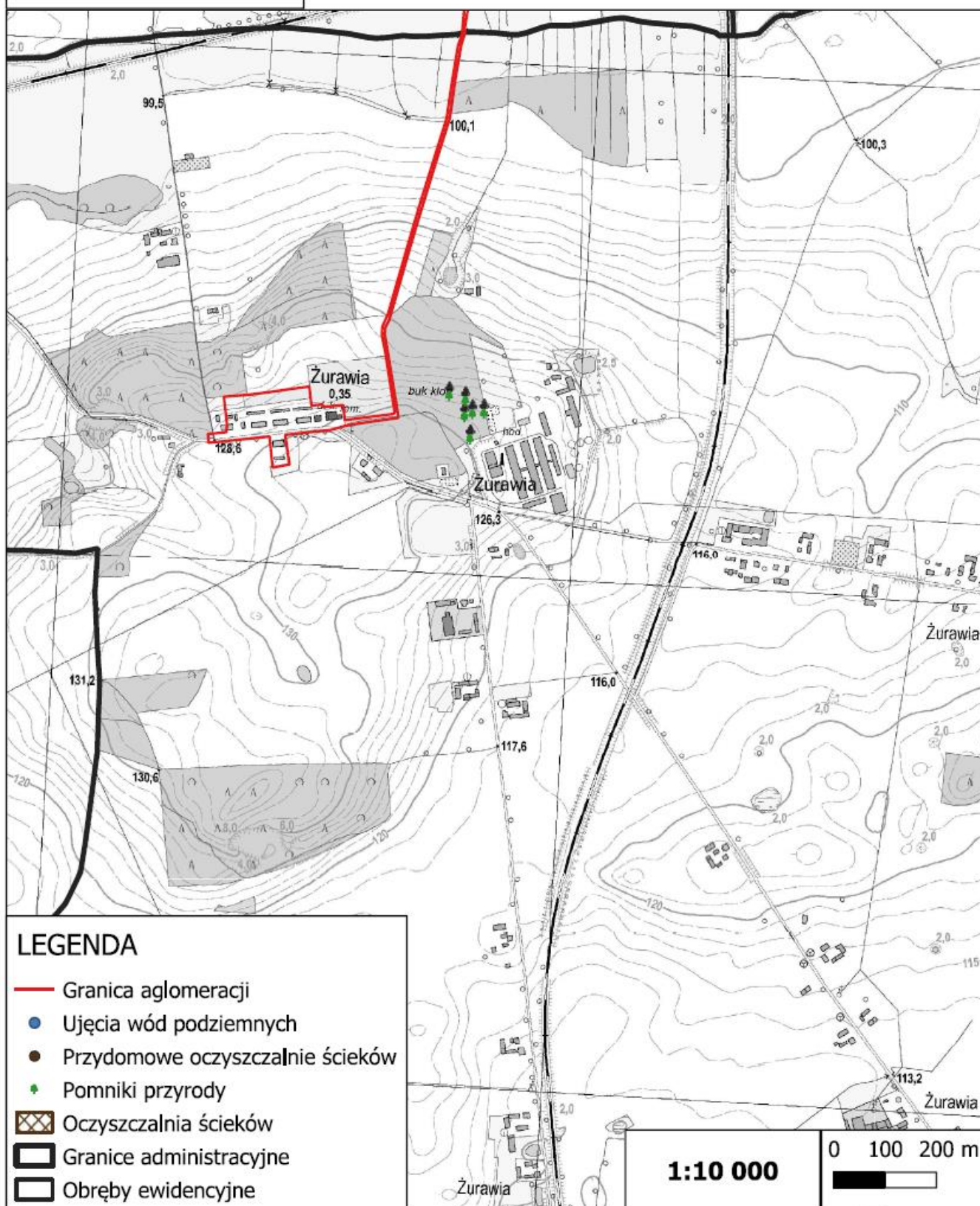


# Arkusz nr 4





# Arkusz nr 5



## Uzasadnienie

### 1. Przedmiot regulacji i podstawy prawne

Przedmiotem regulacji jest zmiana uchwały nr XXVIII/222/2020 Rady Miejskiej w Kcyni z dnia 17 grudnia 2020 r. w sprawie wyznaczenia obszaru i granic aglomeracji Kcynia (Dz. Urz. Woj. Kuj.-Pom. z 2020 r. poz. 6655).

Zgodnie art. 87 ust. 1 ustawy Prawo wodne (Dz.U. 2024 poz. 1087 ze zm.) aglomerację podejmuje rada gminy, w drodze uchwały będącej aktem prawa miejscowego.

### 2. Konsultacje wymagane przepisami prawa

Na podstawie art. 87 ust. 4 ustawy Prawo wodne (Dz. U. z 2024 poz. 1087 ze zm.) uchwałę zmieniającą aglomerację podejmuje się po uzgodnieniu przez wójta, burmistrza lub prezydenta miasta z Wodami Polskimi, a w zakresie obszarów objętych przynajmniej jedną formą ochrony przyrody, o której mowa w art. 6 ustawy z dnia 16 kwietnia 2004 r. o ochronie przyrody (Dz. U. z 2024 poz. 1478), lub obszarów mających znaczenie dla Wspólnoty znajdujących się na liście, o której mowa w art. 27 ust. 1 tej ustawy – z właściwym regionalnym dyrektorem ochrony środowiska.

Pismem z dnia 4 października 2024 r. wystąpiono do Państwowego Gospodarstwa Wodnego Wody Polskie, Regionalnym Zarządem Gospodarki Wodnej w Bydgoszczy z wnioskiem o uzgodnienie projektu uchwały zmieniającej uchwałę w sprawie wyznaczenia obszaru i granic aglomeracji Kcynia (wraz z załącznikami).

Po zapoznaniu się z przedłożoną dokumentacją Dyrektor Regionalnego Zarządu Gospodarki Wodnej w Bydgoszczy postanowieniem z dnia 13 grudnia 2024 r., znak D.RZŚ.4022.2.2024.EM uzgodnił projekt uchwały zmieniającej uchwałę w sprawie wyznaczenia obszaru i granic Kcynia.

Pismem z dnia 14 listopada 2024 r. wystąpiono do Regionalnego Dyrektora Ochrony Środowiska w Bydgoszczy z wnioskiem o uzgodnienie projektu uchwały zmieniającej uchwałę w sprawie wyznaczenia obszaru i granic aglomeracji Kcynia (wraz z załącznikami).

Po zapoznaniu się z przedłożoną dokumentacją Regionalny Dyrektor Ochrony Środowiska w Bydgoszczy postanowieniem z dnia 20 listopada 2024 r., znak WOP.070.16.2024.WD uzgodnił projekt uchwały zmieniającej uchwałę w sprawie wyznaczenia obszaru i granic aglomeracji Kcynia.

### 3. Uzasadnienie merytoryczne:

Agglomeracja Kcynia została wyznaczona Uchwałą Nr XXVIII/222/2020 Rady Miejskiej w Kcyni z dnia 17 grudnia 2020 r. w sprawie wyznaczenia obszaru i granic aglomeracji Kcynia (Dz. Urz. Woj. Kuj.-Pom. z 2020 r. poz. 6655).

Na podstawie art. 92 ustawy z dnia 20 lipca 2017 r. – Prawo wodne (Dz. U. z 2024 poz. 1087 ze zm.) w lipcu 2024 r. Burmistrz Kcyni wykonał przegląd obszaru i granic aglomeracji Kcyni.

Po przeprowadzonej weryfikacji obszaru i granic aglomeracji Kcynia stwierdzono niezgodność RLM dotychczas obowiązującej aglomeracji z RLM rzeczywistym aglomeracji oraz konieczność zmiany zakresu terytorialnego obszaru dotychczasowej aglomeracji (zmianę obszaru i granic aglomeracji) ze względu na uwarunkowania, wynikające z obecnej sytuacji w zakresie istniejącego systemu kanalizacji zbiorczej oraz zweryfikowane tereny aglomeracji dla obszarów nieskanalizowanych.

Przeprowadzona analiza Przeglądu obszaru i granic aglomeracji Kcynia wykazała, że wyznaczony obszar i granice aglomeracji nie jest prawidłowy i niezbędną jest zmiana obszaru i granic aglomeracji.

Na etapie weryfikacji obszaru i granic aglomeracji przeprowadzono zmiany w przebiegu granic aglomeracji wynikające z:

Øwłączenia do obszaru aglomeracji terenów skanalizowanych leżących poza granicami aglomeracji, tj. ulicy Nowej i Krzywej;

Øwykluczenia pojedynczych działek ewidencyjnych nieskanalizowanych znajdujących się skrajnie przy granicy aglomeracji, które obsługiwane są przez indywidualne rozwiązania gospodarki ściekowej (przydomowe oczyszczalnie ścieków).

Nowy obszar i granice aglomeracji Kcynia został przedstawiony na załączniku graficznym (mapie obszaru i granic Aglomeracji Kcynia) w skali 1:10 000.

Przeprowadzona weryfikacja obszaru i granic aglomeracji Kcynia wprowadziła zmiany w granicach aglomeracji zmieniając obszar aglomeracji.

Opis rozwiązania problemu gospodarki ściekowej na terenach, które znajdują się poza obszarem zmienionej aglomeracji lub na obszarze aglomeracji zlikwidowanej:

Z obszaru i granic aglomeracji wykluczono pojedyncze działki ewidencyjne (zabudowane, nieskanalizowane) znajdujące się skrajnie przy granicy aglomeracji, które obsługiwane są przez indywidualne rozwiązania gospodarki ściekowej (zbiorniki bezodpływowe lub przydomowe oczyszczalnie ścieków).

Zabudowania te będą nadal obsługiwane przez indywidualne systemy gospodarki ściekowej (zbiorniki bezodpływowe i przydomowe oczyszczalnie ścieków).

Indywidualne systemy gospodarki ściekowej – zbiorniki bezodpływowe powinny zapewniać warunek szczelności, tak, aby ścieki odbierane od nich taborem asenizacyjnym mogły być dowożone do stacji zlewnej na oczyszczalni ścieków w Kcyni (oczyszczalnia w aglomeracji) gdzie będą oczyszczane.

W ten sposób zapewniony będzie ten sam poziom ochrony środowiska jak w wyznaczonej aglomeracji Kcynia.

Istniejąca zbiorcza sieć kanalizacyjna obsługuje 4 156 mieszkańców aglomeracji.

Pozostali mieszkańcy w obszarze i granicach aglomeracji obsługiwani są przez indywidualne rozwiązania gospodarki ściekowej – zbiorniki bezodpływowe (202 mieszkańców – 66 zbiorników bezodpływowych) i przydomowe oczyszczalnie ścieków (9 mieszkańców – 2 przydomowe oczyszczalnie ścieków).

Istniejąca zbiorcza sieć kanalizacyjna obsługuje 62 osób czasowo przebywających w aglomeracji. Cały ładunek RLM pochodzący od osób czasowo przebywających w aglomeracji obsługiwany jest przez istniejącą zbiorczą sieć kanalizacyjną.

RLM pochodzące od przemysłu na obszarze aglomeracji określono na 184 RLM. Cały ładunek RLM pochodzący od przemysłu obsługiwany jest przez istniejącą zbiorczą sieć kanalizacyjną.

Łącznie na obszarze aglomeracji Kcynia RLM obsługiwane przez istniejącą zbiorczą sieć kanalizacyjną wynosi 4 402 RLM.

Osiągnięty stopień wyposażenia aglomeracji w systemy kanalizacji zbiorczej szacowany jest na ok. 95,43 %.

Wobec powyższego aglomeracja nie spełnia warunku I Dyrektywy ściekowej 91/271/EWG w sprawie oczyszczania ścieków komunalnych, tj. warunku osiągnięcia stopnia skanalizowania (98 %).

W związku z tym aglomeracja nie spełnia wymagań Dyrektywy ściekowej (zasada hierarchiczności).

Wpływ na zmniejszenie stopnia skanalizowania aglomeracji miało włączenie do obszaru aglomeracji terenów ul. Krzywej i Nowej, dla których trwa proces skanalizowania (szacuje się, że na tym obszarze do sieci kanalizacyjnej podłączonych zostanie ok. 68 mieszkańców, co docelowo zapewni wzrost stopnia skanalizowania do ok. 96,9 %) oraz zwiększenie liczby mieszkańców nie podłączonych do istniejącej zbiorczej sieci kanalizacyjnej wynikające z weryfikacji zabudowań aglomeracji w ewidencji zbiorników bezodpływowych i przydomowych oczyszczalni ścieków. Doprowadzenie do wygegzekwowania podłączeń pozwoli aglomeracji osiągnąć docelowo wskaźnik skanalizowania na poziomie ok. 98,85 %, co zapewni osiągnięcie wymaganego dyrektywą ściekową progu.

Z przeprowadzonej analizy wynika, że pod względem przepustowości hydraulicznej oczyszczalnia zapewnia możliwość przyjęcia wszystkich ścieków z obszaru aglomeracji. Oczyszczalnia nie obsługuje innej aglomeracji. Biorąc jednak pod uwagę, że oczyszczalnia przyjmuje również ścieki dowożone spoza obszaru aglomeracji przepustowość hydrauliczna obiektu jest mocno obciążona. Z tego względu realizowana jest rozbudowa obiektu oczyszczalni, która w kolejnym etapie realizacji ma doprowadzić do budowy lub przebudowy drugiego ciągu biologicznego oczyszczania ścieków, zwiększając przy tym przepustowość hydrauliczną obiektu do maksymalnej docelowej 800 m<sup>3</sup>/d.

Wydajność oczyszczalni ścieków przed rozbudową wynosiła 500 m<sup>3</sup>/d natomiast wydajność po rozbudowie wynosić będzie docelowo 800 m<sup>3</sup>/d. RLM oczyszczalni przed rozbudową wynosiło 5970, natomiast RLM oczyszczalni ścieków po rozbudowie określono na 9556 RLM.

Jakość ścieków odprowadzanych (oczyszczonych) na oczyszczalni w Kcyni spełniała warunki Rozporządzenia Ministra Gospodarki Morskiej i Żeglugi Śródlądowej z dnia 12 lipca 2019 r. w sprawie substancji szczególnie szkodliwych dla środowiska wodnego oraz warunków, jakie należy spełnić przy wprowadzaniu do wód lub do ziemi ścieków, a także przy odprowadzaniu wód opadowych lub roztopowych do wód lub do urządzeń wodnych (Dz.U. z 2019 r., poz. 1311) – załącznik 3 - oczyszczalni dla RLM aglomeracji od 2 000 do 9 999.

Przedsięwzięcie modernizacji oczyszczalni ścieków w Kcyni zostało rozpoczęte po przeprowadzonym etapie prac przygotowawczych w grudniu 2021 r. i został podzielony na etapy realizacji. Do 28 lutego 2023 roku zakończono roboty budowlane I etapu inwestycji (odbior końcowy nastąpił 28 marca 2023 r.). W ramach I etapu inwestycji wybudowano pierwszy (z dwóch planowanych) ciągów technologicznych z osadnikiem końcowym, a także nowe obiekty części mechanicznego oczyszczania ścieków. W ramach kolejnych prac przewiduje się dostosowanie oczyszczalni ścieków do odbioru ścieków dowożonych i osadów z przydomowych oczyszczalni ścieków oraz budowę drugiego ciągu technologicznego.

Inwestycja realizowana jest ze środków zewnętrznych, a także środków własnych samorządu gminy.

Na realizację I etapu inwestycji Gmina Kcynia pozyskała środki zewnętrzne z Regionalnego Programu Operacyjnego Województwa Kujawsko-Pomorskiego na lata 2014-2020 w kwocie 4.869.229,84 zł. oraz dofinansowanie Rządowego Funduszu Inwestycji Lokalnych w kwocie 1.000.000,00 zł. Gmina Kcynia realizując to przedsięwzięcie przeznaczyła środki własne w kwocie 5.009.365,26 zł. Całkowity koszt robót po uwzględnieniu waloryzacji i dodatkowych robót wyniósł 10.878.595,10 zł.

Na realizację kolejnych prac w ramach modernizacji oczyszczalni ścieków w Kcyni według sporządzonych kosztorysów aktualnie przewiduje się kwotę ok. 5,4 mln zł. w tym przewiduje się pozyskanie zewnętrznych środków finansowych oraz finansowanie w części ze środków budżetu gminy.

Zakończenie całkowite procesu modernizacji i rozbudowy oczyszczalni w Kcyni przewiduje się na 2026 r.

#### **4. Ocena skutków regulacji**

Wejście w życie uchwały nie obciąży budżetu Gminy Kcynia. Prawidłowa identyfikacja aglomeracji, jej granice i obszar, ma zasadniczy wpływ na wyposażanie w system kanalizacyjny i oczyszczalnie ścieków oraz realizację przez gminy zobowiązań wynikających z Traktatu Akcesyjnego w części dotyczącej dyrektywy ściekowej.

Przewodniczący Rady Miejskiej w Kcyni

**Zbigniew Witczak**