



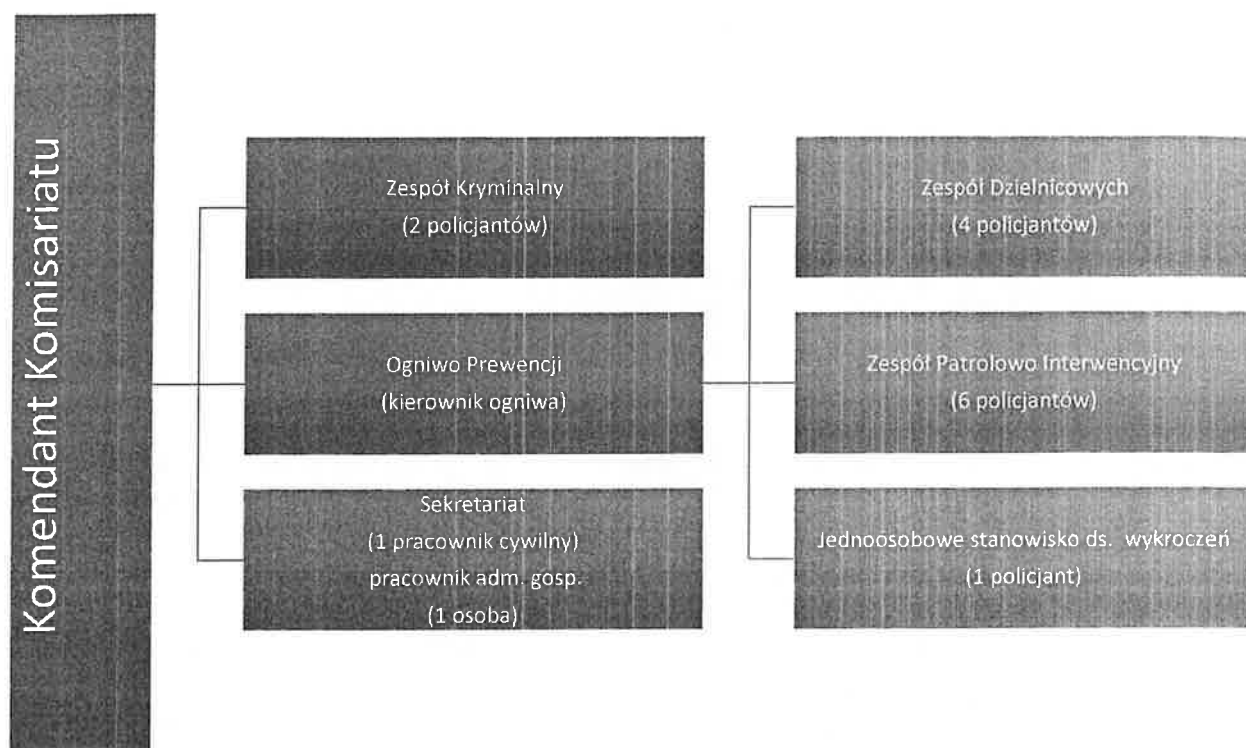
**INFORMACJA
KOMENDANTA KOMISARIATU POLICJI
w KCYNI**

**O STANIE
BEZPIECZEŃSTWA
I PORZĄDKU PUBLICZNEGO**

**NA TERENIE DZIAŁANIA KOMISARIATU POLICJI
W KCYNI – GMINA KCYNIA
w 2024 ROKU**

Komisariat Policji w Kcyni

Struktura organizacyjna jednostki:



Stan etatowy jednostki:

Łącznie stan etatowy wynosi 15 funkcjonariuszy + 2 pracowników cywilnych.

Jednostki Organizacyjne	Stan etatowy	Stan Zatrudnienia Grudzień 2024 r.	Wakaty stan na Grudzień 2024 r.	Stan zatrudnienia na 1 marca 2025 roku
Wydział Kryminalny KPP w Nakle n/Not.	28	24	4	24
Wydział Prewencji KPP w Nakle n/Not.	44	39	5	38
Ruchu Drogowego KPP w Nakle n/Not.	20	17	3	17
Komisariat Policji w Mroczy (łącznie z PP Sadki)	22	17	5	17
Komisariat Policji w Kcyni	15	10	5	10
Komisariat Policji w Szubinie	37	30	7	31
Kierownictwo i służba wspomagająca	4	4	0	4
Komenda Powiatowa Policji w Nakle nad Notecią łącznie:	170	141	29	141

Rejon działania jednostki obejmuje teren gminy Kcynia

Gmina Kcynia podzielona jest na 4 rejony służbowe:

Rejon służbowy nr XII – dzielnicowy sierż. szt. Jakub Biegała

Rejon służbowy dzielnicowego. Kcynia ulice: 750-lecia Kcyni, Bolesława Pobożnego, Brzozowa, Ciasna, Dworcowa, Garncarska, Jesionowa, Emila Jurczyka, Jana Kantego, Klasztorna, Krótka, Krzywa, Kwiatowa, Łąkowa, Modrakowa, Nakielska, Okrężna, Plac prof. Jana Czochrańskiego, Podgórna, Polna, Rondo Tadeusza Pietrykowskiego, Rynek numery od 20 do 32, Słoneczna, Szewska, Tupadzka, Wiejska, Wincentego Witosa, Wybudowanie, Wyrzyska.

Rejon służbowy nr XIII – dzielnicowy sierż. szt. Jakub Biegała

Rejon służbowy dzielnicowego. Kcynia ulice: Adama Asnyka, Bolesława Prusa, Ceglana, Cmentarna, Czesława Miłosza, Elizy Orzeszkowej, Farna, Gliniana, Henryka Sienkiewicza, Kasztanowa, Libelta, Marii Dąbrowskiej, Marii Konopnickiej, Młyńska, Nowa, Ogrodowa, Pałucka, Parkowa, Powstańców Wielkopolskich, Poznańska, Rynek numery od 1 do 19, Sądowa, Stefana Żeromskiego, Strażacka, Szubińska, Wisławy Szymborskiej, Zielona, Zofii Nałkowskiej.

Rejon służbowy nr XIV – dzielnicowy mł. asp. Bartosz Rybacki

Rejon służbowy dzielnicowego. Miejscowości: Chwaliszewo, Dębogóra, Dobieszewko, Dobieszewo, Głogowiniec, Grocholin, Gromadno, Iwno, Karmelita, Karolinowo, Kazimierzewo, Laskownica, Ludwikowo, Łankowice, Miaskowo, Mieczkowo, Nowa Wieś Notecka, Palmierowo, Rozpętek, Sierniki, Słupowiec, Słupowa, Smogulecka Wieś, Stalówka, Włodzimierzewo, Żurawia.

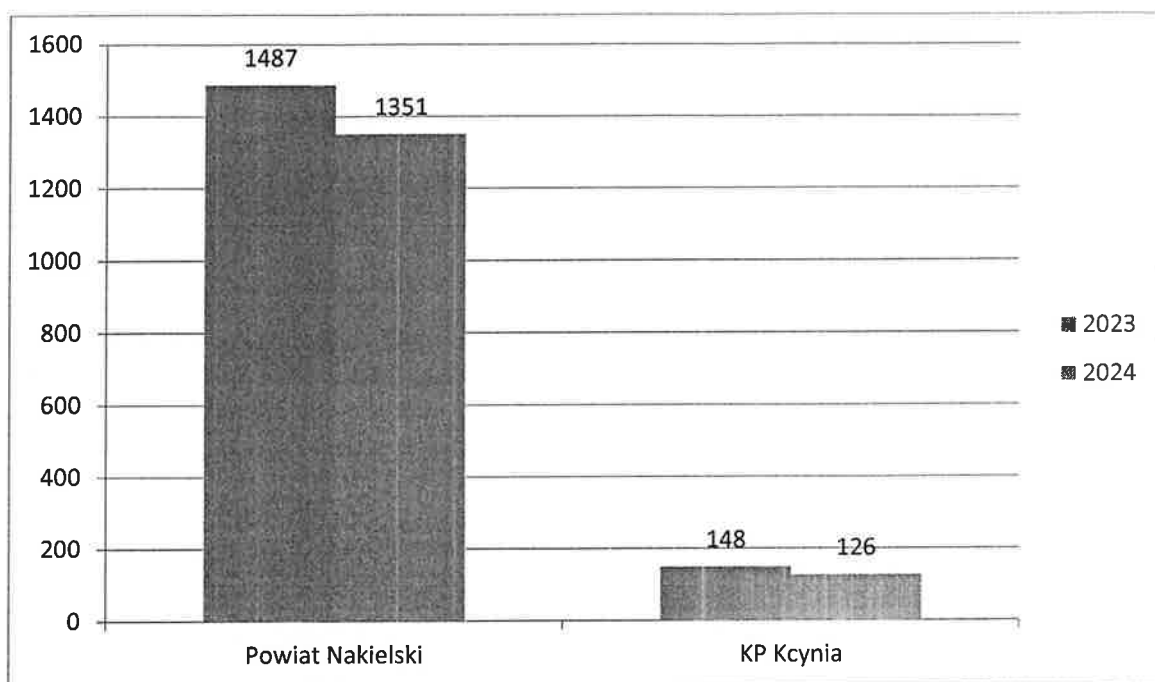
Rejon służbowy nr XV – st. sierż. Maciej Wojtkowiak

Rejon służbowy dzielnicowego. Miejscowości: Bąk, Czerwoniak osada leśna, Dziewierzewo, Elizewo, Górki Dąbskie, Górki Zagajne, Józefkowo, Kowalewko, Kowalewko Folwark, Krzepiszyn, Malice, Miastowice, Mycielewo, Paulina, Piotrowo, Rozstrzębowo, Rzemieniewice, Skórzewo osada leśna, Sipiory, Studzienki, Szczepice, Suchoręcz, Suchoręczek, Tupadły, Turzyn, Ujazd, Weronika, Zabłocie, Żaryczyn.

Przestępczość na terenie gminy Kcynia:

Ilość wszczętych postępowań przygotowawczych dla Komisariatu Policji w Kcyni ma tendencję spadkową, co oznacza, że w roku 2024 zostało wszczętych mniej postępowań przygotowawczych niż w roku 2023 (z 148 do 126 postępowań) i jest to trend pożądany.

Ilość wszczętych postępowań – pełen katalog przestępstw:



Rysunek 1: Tabela przedstawia ilość wszczętych postępowań dla powiatu nakielskiego oraz KP Kcynia – pełen katalog przestępstw

Na podstawie danych zgromadzonych w Krajowym Systemie Informacji Policyjnej (KSIP) ustalono, że w roku 2024 na terenie gminy Kcynia zaistniało 236 przestępstw.

W poszczególnych kategoriach, statystyka przedstawia się następująco:

- przestępstwa kryminalne: **201**,

w tym:

- uszkodzenie cudzej rzeczy: 8,
- kradzież z włamaniem: 7,
- kradzież cudzej rzeczy: 7,
- przestępczość narkotykowa: 134,
- oszustwa: 10

Statystyka przestępstw stwierdzonych w 2024 roku w porównaniu do 2023 roku dla gminy Kcynia w poszczególnych kategoriach przedstawia się następująco:

lata		2023	2024
Pełen katalog przestępstw		378	236
w tym:			
Przestępstwa kryminalne		317	201
w wybranych kategoriach:	Uszkodzenie cudzej rzeczy	4	8
	Kradzież z włamaniem	68	7
	Kradzież	15	7
	Oszustwo	8	10
	Przestępczość narkotykowa	160	134

Wskazać należy, że ogólna liczba stwierdzonych przestępstw, w roku 2024 zmniejszyła się o 142 w stosunku do ilości czynów stwierdzonych w 2023 roku .

W 7 głównych kategoriach przestępstw kwalifikowanych jako najbardziej uciążliwych dla społeczeństwa, odnotowano wzrost w kategorii: „uszkodzenie rzeczy”, gdzie w 2023 roku stwierdzono 4 czyny, natomiast w roku 2024 stwierdzono ich 8 czynów.

Natomiast spadek nastąpił w kategorii „kradzież”, gdzie w 2023 roku stwierdzono 15 czynów, natomiast w 2024 roku stwierdzono ich 7. Tendencje spadkową zaobserwować można również w kategorii kradzieży z włamaniem, gdzie w 2023 r. stwierdzono 68 czynów, a w 2024 r. tylko 7.

Spadek odnotowano również w kategorii „przestępczość narkotykowa”, gdzie w 2023 r. odnotowano 160 czynów stwierdzonych, a w 2024 r. 134.

Na spadek ogólnej liczby czynów stwierdzonych największy wpływ mają przestępstwa z kategorii:

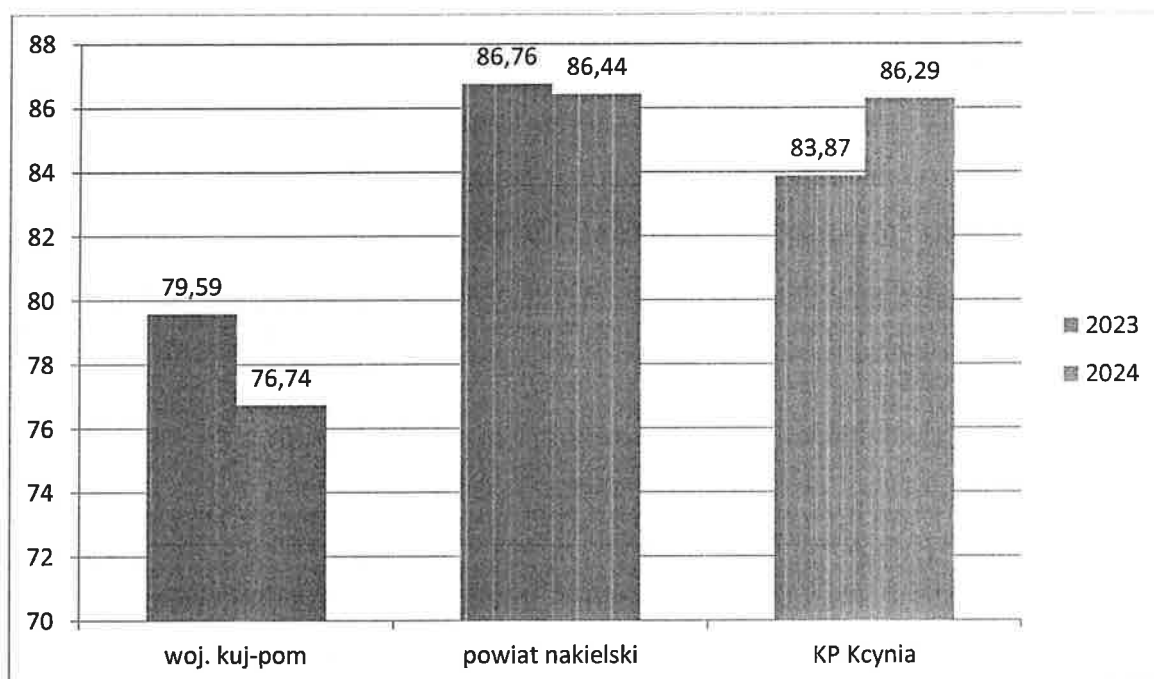
- „kradzież z włamaniem” – 68 czynów w roku 2023, 7 czynów w roku 2024,
- kradzież – 15 czynów w 2023 roku, 7 czynów w 2024
- przestępstwa z ustawy o przeciwdziałaniu narkomani – 160 czynów stwierdzonych w 2023 r., 134 w roku 2024

W tym miejscu należy wskazać, iż spadek liczby wszczęć postępowań przygotowawczych

oraz liczby przestępstw stwierdzonych jest trendem pożądanym, ponieważ świadczy o większym bezpieczeństwie na terenie gminy Kcynia.

Szczególnie ważny jest spadek liczby czynów stwierdzonych w kategoriach kradzieży oraz kradzieży z włamaniem czyli przestępstw szczególnie uciążliwych dla społeczeństwa. O dużym zaangażowaniu policjantów w prowadzone sprawy świadczy również bardzo wysoki poziom wykrywalności przestępstw.

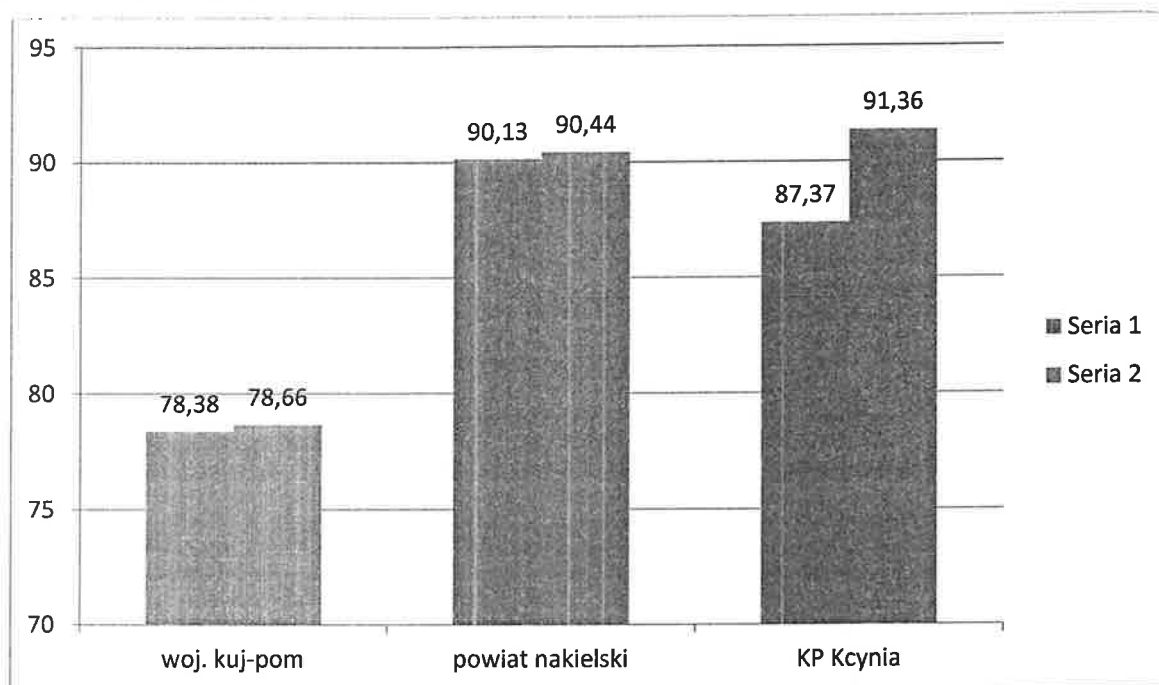
Wykrywalność w pełnym katalogu przestępstw w ujęciu procentowym (%) w poszczególnych latach przedstawia się następująco:



Rysunek 2: Tabela przedstawia poziom wykrywalności w pełnym katalogu przestępstw w ujęciu procentowym

Należy zaznaczyć, że wykrywalność sprawców przestępstw (pełen katalog przestępstw) na terenie działania Komisariatu Policji w Kcyni kształtuje się na bardzo dobrym poziomie, który jak wskazuje powyższy diagram jest wyższy niż średnia wojewódzka. Wykrywalność przestępstw zaistniałych na terenie gminy Kcynia ukształtowała się na wysokim poziomie **86,29%** i jest wyższa od niż w roku poprzednim ok prawie 3%

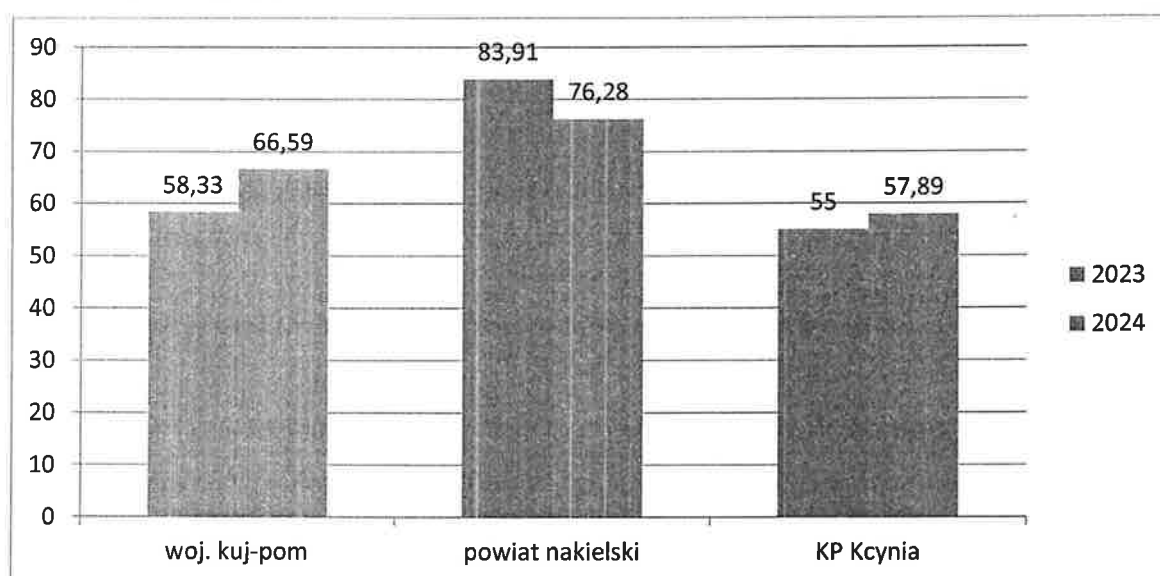
Wykrywalność w kategorii przestępstw - kryminalne procentowo (%) w poszczególnych latach przedstawia się następująco:



Rysunek 3: Tabela przedstawia poziom wykrywalności w kategorii przestępstw kryminalnych w ujęciu procentowym

Podobnie jak w kategorii „pełen katalog” wykrywalność Komisariatu Policji w Kcyni w kategorii „kryminalne” jest na bardzo wysokim poziomie – ponad 91 %, jest o ok 4% wyższa niż w roku ubiegłym i o około 13% wyższa niż średnia wojewódzka.

Wykrywalność w kategorii przestępstw – 17x7 procentowo (%) w poszczególnych latach przedstawia się następująco:



Rysunek 4: Tabela przedstawia poziom wykrywalności w kategorii przestępstw 17x7 w ujęciu procentowym

Wykrywalność w kategorii 17x7, czyli kategorii przestępstwach uznanych za najbardziej szkodliwe społecznie, na które składają się następujące czyny: kradzież cudzej rzeczy, kradzież z włamaniem, uszkodzenie rzeczy, uszczerbek na zdrowiu, rozboje i wymuszenia rozbójnicze, kradzież auta, bójka i pobicie wynosi 57,89%. Jest to wyższa średnia niż w roku 2023, gdzie wyniosła ona 55% co świadczy o zaangażowaniu w pracę procesową i operacyjną przez funkcjonariuszy komisariatu w Kcyni

Wspomnieć warto, że praca funkcjonariuszy pionu kryminalnego nie ogranicza się do wykonywania czynności przy sprawach, które zostały wymienione w powyższej statystyce, gdyż opisuje ona jedynie czyny stwierdzone po zakończonym postępowaniu.

Natomiast łączna liczba prowadzonych postępowań przeprowadzonych przez policjantów pionu kryminalnego Komisariatu Policji w Kcyni jest większa, gdyż obejmuje również postępowania, w których stwierdzono, że czyn nie nosi znamion przestępstwa lub nie jest w ogóle czynem zabronionym jako przestępstwo czy też stanowi wykroczenie i inne wymienione w art. 17 ust. 1 k.p.k.

Policjanci pionu kryminalnego realizują również czynności poszukiwawcze osób ukrywających się przed wymiarem sprawiedliwości, realizują czynności w ramach pomocy prawnych dla sądów, prokuratur i jednostek Policji z całego kraju.

W 2024 roku, policjanci pionu kryminalnego wykonali **195** czynności procesowych dla podmiotów zewnętrznych (według rejestru RPP w systemie ERCDS).

Pion prewencyjny.

Realizacją zadań związanych z bezpośrednią reakcją na zdarzenia oraz obsługą zgłoszeń zajmują się policjanci Ogniw Prewencji. Wykonują również zadania związane z profilaktyką społeczną prowadząc działania edukacyjno-prewencyjne.

Funkcjonariusze z Komisariatu Policji w Kcyni, w 2024 roku, przeprowadzili **803** interwencji z czego:

- 8 to interwencje domowe,
- natomiast **795** to interwencje w miejscach publicznych i innych.

W odniesieniu do roku poprzedniego ilość interwencji przedstawia się następująco:

Rok 2024	Interwencje ogółem	803	domowe	8
			w miejscu publicznym	795
Rok 2023	Interwencje ogółem	900	domowe	22
			w miejscu publicznym	878

Jak wskazują powyższe dane ogólna liczba interwencji policyjnych w roku 2024 w porównaniu do roku 2023 spadła o 97. Liczba interwencji domowych spadła o 16 a publicznych o 83.

Funkcjonariusze z Komisariatu Policji z Kcyni w 2024 r. pełnili służby również z podmiotami poza policyjnymi między innymi z Państwową Strażą Łowiecką z Bydgoszczy.

W trakcie wspólnych służb policjanci przeprowadzali działania prewencyjne na terenie całej gminy, które miały na celu eliminację zachowań niezgodnych z prawem.

Do zadań realizowanych przez funkcjonariuszy pionu prewencji, należy również reagowanie na przypadki zakłócania szeroko rozumianego porządku publicznego na terenie działania komisariatu.

W 2024 roku policjanci z Ogniw Prewencji Komisariatu Policji w Kcyni ujawnili **883** wykroczenia, z czego:

- w **251** przypadkach, zakończono czynności w postępowaniu mandatowym,
- w **45** przypadkach, skierowano wnioski o ukaranie przez właściwy Sąd,
- w **587** zastosowano środek oddziaływania wychowawczego (pouczenie)

Analogicznie jak w roku 2023, w zakresie związanym z zakłóceniem porządku publicznego, do najczęściej ujawnianych wykroczeń należały :

- spożywania alkoholu w miejscu publicznym ,
- zakłócanie spokoju publicznego (w tym: ciszy nocnej),
- zachowania nieobyczajne (w tym, niszczenie mienia prywatnego i społecznego),
- kradzieże mienia (w tym, kradzieże sklepowe).

Realizując czynności mające na celu zwalczanie zjawisk związanych z alkoholizmem, funkcjonariusze KP w Kcyni sporządzili 15 wniosków o objęcie terapią antyalkoholową. Ponadto policjanci 24-krotnie kontrolowali placówki dystrybuujące alkohol, napoje energetyczne i wyroby tytoniowe pod kątem licencji oraz sprzedaży osobom nieletnim. Mundurowi w 16 przypadkach doprowadzili osoby w celu wytrzeźwienia do jednostki Policji.

W ciągu roku policjanci zatrzymali 12 sprawców przestępstw na gorącym uczynku oraz 18 osób poszukiwanych, które ukrywały się przed wymiarem sprawiedliwości.

Przemoc w rodzinie:

Na terenie gminy Kcynia funkcjonariusze 18 razy wszczęli procedurę „Niebieska karta” w związku z podejrzeniem wystąpieniem zjawiska przemocy w rodzinie. 6

Zastosowano 6 nakazów natychmiastowego opuszczenia wspólnie zajmowanego domu oraz zakaz zbliżania się/zakazu kontaktowania, na podstawie art. 15a Ustawy z dnia 6 kwietnia 1990 roku o Policji wobec osób podejrzanych o stosowanie przemocy.

Oczywiście w skutecznej realizacji powyższych zadań, nieodzowna jest ścisła współpraca z pracownikami Miejsko - Gminnego Ośrodka Pomocy Społecznej w Kcyni, członkami Zespołu Interdyscyplinarnego, Gminną Komisją Rozwiązywania Problemów Alkoholowych oraz innych podmiotów prowadzących swoją działalność na terenie gminy Kcynia.

Bezpieczeństwo w ruchu drogowym:

Na poziom bezpieczeństwa związany z ruchem drogowym w głównej mierze wpływa komórka wydziału ruchu drogowego Komendy Powiatowej Policji w Nakle nad Notecią .

Niemniej jednak policjanci KP w Kcyni również realizują czynności związane z bezpieczeństwem w ruchu drogowym. Czynności w tym zakresie, realizowane są głównie poprzez kontrole stanu trzeźwości kierujących, ich uprawnień do kierowania, stanu technicznego pojazdu czy stosowania się do przepisów ruchu drogowego.

W 2024 roku policjanci z Kcyni ujawnili:

- **14** przypadków, kierowania pojazdami w stanie nietrzeźwości lub środka działającego podobnie do alkoholu (środki narkotyczne).
- **13** osób, które kierowały pomimo aktywnego zakazu sądowego
- **9** osób, które kierowały pojazdem nie posiadając odpowiednich uprawnień

Funkcjonariusze zatrzymali 17 dowodów rejestracyjnych od pojazdów w tym 14 za nieprawidłowy stan techniczny oraz 3 za brak aktualnych badań. Mundurowi wystosowali również 6 wnioski do zarządców dróg w sprawie stanu dróg, nieczytelności lub braku oznakowania, niewłaściwej infrastruktury drogowej.

W odniesieniu statystycznym, poziom zagrożenia bezpieczeństwa w ruchu drogowym na terenie gminy Kcynia przedstawia się następująco:

Gmina	Liczba zdarzeń		Liczba wypadków		Liczba zabitych		Liczba rannych		Liczba kolizji	
	2023	2024	2023	2024	2023	2024	2023	2024	2023	2024
Nakło	376	445	19	16	2	2	18	19	357	429
Szubin	224	262	11	14	1	1	19	19	213	248
Mrocza	58	106	5	3	0	2	5	2	53	103
Kcynia	74	85	2	2	0	2	4	2	72	83
Sadki	73	77	6	5	0	1	8	11	67	72
Ogółem	805	977	43	40	3	8	54	53	762	935

Analizując powyższe dane, widocznym jest wzrost ogólnej ilości zdarzeń drogowych, gdzie największy wpływ na to miał wzrost ilości kolizji (zdarzeń drogowych, gdzie pokrzywdzony w zdarzeniu nie odniósł obrażenia powyżej dni 7). Jako kolizje kwalifikowane są również zdarzenia, gdzie uczestnicy nie odnieśli w ogóle obrażeń, a powstały jedynie szkody w mieniu np. różnego rodzaju zarysowania powłoki lakierniczej przy zdarzeniach na parkingach.

Czynności związane z prewencją dotyczącą osób nieletnich:

W ramach działań związanych z przeciwdziałaniem przestępczości w środowisku osób nieletnich w 2024 roku, zrealizowano następujące czynności :

Czynność	ilość
Patrole w rejonie szkół/placówek oświatowych	73
Spotkania profilaktyczne z uczniami i pedagogami	36
Legitymowano osób nieletnich	115
Osoby nieletnie pod działaniem alkoholu lub środków odurzających	1
Sporządzono informacji i przekazano do Sądów Rodzinnych	0
Zatrzymano nieletnich podczas ucieczki z placówek wychowawczych	0

Skuteczność działania w zakresie zapobiegania, wykrywania czynów karalnych oraz przejawów demoralizacji nieletnich realizowane są przy znacznym współudziale dyrektorów placówek oświatowych oraz pedagogów i wychowawców.

Dla osiągnięcia skuteczności w tych działaniach, bardzo istotna jest bieżąca wymiana informacji, która odbywa się najczęściej poprzez bezpośrednie spotkania dzielnicowych z pracownikami oświatowymi.

Dzielnicowi z Komisariatu Policji w Mroczy realizują czynności prewencyjne, które w głównej mierze odbywają się w formie pogadarek z młodzieżą.

Działalność profilaktyczna KP Kcynia:

Funkcjonariusze Komisariatu Policji w Kcyni przeprowadzają szereg czynności mających na celu podniesienie poziomu bezpieczeństwa mieszkańców miasta i gminy Kcynia między innymi poprzez:

Spotkania z w Szkołach

W ramach dbania o bezpieczeństwo najmłodszych oraz młodzieży policjanci z kcyńskiego komisariatu regularnie odwiedzają szkoły, gdzie rozmawiają z uczniami na wiele ważnych tematów wpływających na ich bezpieczeństwo. Stróże prawa poruszają tematy związane z między innymi: bezpieczeństwem w ruchu drogowym, postępowanie w kontaktach z nieznanymi, cyberprzemocą oraz hejtem w sieci, prawidłowego korzystania z numerów alarmowych. W starszy grupach

poruszane są tematy demoralizacji, jakie są jej przejawy oraz jaka ciąży na nieletnich odpowiedzialność karna.

Bezpieczne ferie, bezpieczne wakacje – spotkanie z policjantami

Szczególną wagę do spotkań z uczniami stróże prawa przywiązują w okresie ferii zimowych oraz wakacyjnych. Jest to czas kiedy dzieci i młodzież spędza aktywnie czas na zewnątrz.

W okresie wakacyjnym policjanci między innymi informują jak powinno wyglądać bezpieczne spędzanie czasu wolnego nad wodą oraz przestrzegają przed różnego rodzaju używkami. W okresie ferii zimowych funkcjonariusze przestrzegają między innymi przed zabawą na zamrzniętych akwenach oraz opowiadają o objawach uzależnienia od telefonów i komputerów. Dodatkowo mundurowi uświadamiają dzieci, że z uwagi na minusowe temperatury, chodniki oraz jezdnie mogą pokrywać się niewidoczną warstwą lodu co może prowadzi do upadków i kontuzji.

Nauka pierwszej pomocy

Sierżant sztabowy Jakub Biegała gościł w murach Zespołu Szkół Specjalnych im. Janusza Korczaka w Kcyni. Dla uczniów klas 1-3 przeprowadził on zajęcia, w trakcie których nauczał w jaki sposób korzystać z numerów alarmowych oraz w jaki sposób udzielić prawidłowo pierwszej pomocy.

Wspólne działania z innymi podmiotami

Policjanci z komisariatu w Kcyni wraz z funkcjonariuszami Państwowej Straży Łowieckiej z Bydgoszczy przeprowadzają działania prewencyjne na terenie gminy, które mają na celu eliminowanie zachowań niezgodnych z prawem. Przedsięwzięcia realizowane przez funkcjonariuszy ukierunkowane są na zwalczanie kłusownictwa oraz wszelkich przejawów szkodnictwa łowieckiego i przyrodniczego, popełnianego w obwodach polnych oraz leśnych. Sprawdzane również są akweny i wędkarze, pod kątem legalności połowu ryb.

Egzaminy na kartę rowerową

Policjanci odwiedzają szkoły na terenie gminy, aby egzaminować uczniów z wiedzy dotyczącej zasad ruchu drogowego oraz praktycznych umiejętności jazdy rowerem. Zdany egzamin na kartę rowerową umożliwi dzieciom poruszanie po się drogach zgodnie z prawem oraz jest świadectwem zdobytych przez nich umiejętności.

Działania „Bezdomni”

W okresie zimowym, z uwagi na panujące ujemne temperatury na zewnątrz, policjanci kontrolują miejsca przebywania osób w kryzysie bezdomności oraz informują, gdzie mogą one uzyskać pomoc. Minusowe

Zabezpieczenie Finału Wielkiej Orkiestry Świątecznej Pomocy:

28 stycznia 2024r. na terenie powiatu nakielskiego policjanci czuwali nad bezpiecznym przebiegiem 32-go Finału Wielkiej Orkiestry Świątecznej Pomocy. Policjanci podczas patroli szczególną uwagę zwracali na kwestujących, dbając tym samym o ich bezpieczeństwo.

Dzielnicy przeprowadzili szkolenia dla wolontariuszy, podczas których omówili zasady bezpiecznego kwestowania oraz opowiedzieli o potencjalnych zagrożeniach. Stróże prawa przypominali wszystkim wolontariuszom, aby unikali kwestowania w mało uczęszczanych miejscach typu podwórka, parki, obrzeża miast, przemieszczali się w kilkusobowych grupach oraz zgłaszali każdy przejaw agresji wobec nich.

Udział w festynach

Policjanci biorą regularny udział w różnego rodzaju festynach odbywających się na terenie gminy, w trakcie których zapewniają uczestnikom wiele atrakcji oraz udzielają cennych rad osobom zainteresowany co pozytywnie wpływa na poczucie bezpieczeństwa mieszkańców.

Ćwiczenia sztabowe w Kcyni

W Kcyni odbyły się ćwiczenia dowódczo-sztabowe pod kryptonimem „Wisła24”, mające na celu rozwijanie umiejętności działania policjantów w sytuacji kryzysowej oraz współdziałania pomiędzy służbami.

W zakładanym scenariuszu pracownik Urzędu Miejskiego Kcyni znalazł w jednym z pomieszczeń „tykającą” torbę z wystającymi przewodami.

PODSUMOWANIE

Mając na względzie powyższe dane, można wskazać, że stan bezpieczeństwa na terenie gminy Kcynia polepszył się. Działania podejmowane przez funkcjonariuszy Policji w przedmiocie zwalczania przestępczości oraz wykroczeń można określić jako zadowalające. Na uwagę zasługuje fakt, bardzo wysokiej wykrywalności sprawców przestępstw (**86,29%** dla gminy Kcynia), co potwierdza prawidłowe działanie służb pionu kryminalnego miejscowego komisariatu. Warto zauważyć, że jest ona wyższa niż rok wcześniej i kolejny rok z rzędu jest wyższa niż średnia wykrywalności dla województwa kujawsko-pomorskiego. Zmalała liczba interwencji zgłaszanych na terenie gminy Kcynia. Warta odnotowania jest malejąca liczba „Niebieskich karty” – procedury aktywowanej w wypadku podejrzenia stosowania przemocy w rodzinie, co sugeruje, że dzielnicowi w prawidłowy sposób sprawują nadzór nad swoimi rejonami służbowymi i poprzez prowadzenie prewencyjnych rozmów oraz odpowiednie rozpoznanie środowisk, gdzie może dochodzić do przemocy w rodzinie przeciwdziałają występowaniu przemocy.

W 2024 roku należy dążyć aby ilość służb zewnętrznych była możliwie jak największa, a patrole kierować w miejsca gromadzenia się młodzieży (park, rynek, rejony przy sklepach, boiska, przystanki), celem ograniczenia zjawisk patologicznych związanych z wybrykami chuligańskimi, niszczeniem mienia, spożywaniem alkoholu lub środków odurzających.

Zadania związane z profilaktyką społeczną, realizowane będą głównie poprzez dzielnicowych, w ramach programu „Dzielnicowy bliżej nas” w środowiskach dzieci i młodzieży a także osób dorosłych. Należy nadal uspołeczniać działania Policji poprzez aktywny udział funkcjonariuszy w festynach organizowanych na terenie gminy, prowadzenie działalności profilaktycznej skierowanej do dzieci, młodzieży i ich rodziców w zakresie podnoszenia świadomości prawnej oraz zagrożeń związanych z uzależnieniami, bezpieczeństwem i hejtem w sieci.

Istotnym w tym zakresie jest uczestnictwo przedstawicieli Policji w możliwie największej ilości spotkań z lokalną społecznością. Mundurowi powinni być kierowani na różnego rodzaju festyny i inne przedsięwzięcia mające na celu zaciśnięcie więzi pomiędzy społeczeństwem a mundurowymi co pozytywnie wpływa na poczucie bezpieczeństwa mieszkańców.

Podczas spotkań ze społecznością gminy Kcynia propagować należy korzystanie z narzędzia jakim jest Krajowa Mapa Zagrożeń Bezpieczeństwa i aplikacja Moja Komenda.

W miarę możliwości podczas spotkań należy promować zawód policjanta oraz zachęcać młodzież i osoby dorosłe do wstąpienia w szeregi formacji w celu uzupełnienia wakujących stanowisk.

